

# REFERAT Økonomiudvalget 2022-2025 d. 21-11-2023

**Mødedato** Tirsdag d. 21. november 2023 kl. 15:30

**Mødested** Mødelokale B1, Rådhuset, Nyvej 22, 4573 Højby

# Indholdsfortegnelse

Godkendelse af dagsorden.....	3
Foretræde for udvalget.....	4
Meddelelser fra formanden.....	6
Nyt fra medlemmers deltagelse i råd, nævn og bestyrelser.....	7
Orientering fra administrationen.....	8
Orientering af initiativer på sygedagpengeområdet.....	9
Godkendelse af principper for samarbejde med Den Sociale Kapitalfond på sygedagpengeområdet...	11
Orientering om midler til IPS-model på arbejdsmarkedsområdet.....	14
Fastsættelse af takster og brugerbetalingen i 2024.....	16
Takster 2024 for tilbud omfattet af Rameaftale på det specialiserede social- og undervisningsområde	19
Overflytning af midler målrettet lokalsamfundsindsatsen.....	22
Prioritering af budget for klimaindsatsen.....	24
Prioritering af midler til bygningsvedligeholdelse i 2024.....	26
Bevilling til Odsherred Påskønner-prisen.....	29
Odsherred Forsyningservice anmoder om kommunegaranti på 110 mio. kr.....	31
Genoptaget - Udbuds- og indkøbspolitik 2022-2026.....	33
Udbud af revisionydelse.....	37
Kommuneplantillæg for udpegning af områder til større VE anlæg og skovrejsning.....	40
Kommunale matrikler reserveret til skovrejsning.....	42
Friplejeboliger til Odsherred.....	46
Odsherred Madservice.....	49
Ny Børne-, Unge- og Uddannelsespolitik.....	54
Ændring af sagsgang for borgerdrevne forslag.....	57
Lukket: Udpege nominerede til Odsherred Påskønner.....	59
Lukket: Opkøb af ejendom.....	60
Lukket: Kondemnering af Nordstrandsvej 27.....	61
Underskriftside.....	62

## **Punkt 229: Godkendelse af dagsorden**

00.22.04-G01-22-931139

### **Beslutning**

Godkendt.

Fraværende:

Thomas Adelskov

Mathias Hansen

Amalie Petersen

## **Punkt 230: Foretræde for udvalget**

00.01.10-G01-22-8

### **Sagsfremstilling**

Få foretræde for et politisk udvalg ved sag på dagsordenen

En borger, forening eller virksomhed i Odsherred Kommune kan få foretræde for et udvalg på et udvalgmøde, hvis borgeren, foreningen eller virksomheden er part i en sag, som udvalget skal behandle.

Formålet med at få foretræde er at styrke dialogen og inddragelsen i det politiske arbejde, herunder at få belyst enkeltpersoners eller gruppers synspunkter i en konkret sag, inden sagen behandles i udvalget.

Anmodningen om foretræde fremsendes til udvalgssekretæren og vurderes af udvalgsformanden i forhold til relevans. Af hensyn til planlægningen af udvalgets møde skal ønsket om foretræde for et udvalg være fremsendt pr. e-mail senest 2 hverdage forud for mødet. Anmodningen skal indeholde kontaktoplysninger på den/de personer, der ønsker foretræde, samt hvilken sag/sager på dagsordenen det vedrører.

Der kan kun søges om foretræde én gang i et sagsforløb, hvis sagen behandles i både fagudvalg (herunder flere fagudvalg) og Økonomiudvalget.

### **Træffetid**

På udvalgmødet i marts og oktober kan borgere, foreninger eller virksomhed bede om træffetid for udvalgsformanden eller for hele udvalget.

Træffetid handler om at drøfte et anmeldt emne/tema inden for udvalgets område. Formålet er at høre borgernes synspunkter om et emne/en problemstilling og få en kort dialog for at forbedre beslutningsgrundlaget i sager på udvalgets område samt skabe en forståelse for de beslutninger, der træffes.

### **Sådan foregår mødet**

Et foretræde er af begrænset varighed - maks. 15 min. - og formålet er at forelægge sagen. Udvalgsmedlemmerne kan stille opklarende spørgsmål. Udvalgsformanden leder drøftelserne under foretrædet. Selve beslutningen i sagen og den politiske drøftelse tages i udvalget for lukkede døre, efter at foretrædet er afsluttet.

Se kontaktoplysninger samt mere om mulighederne for foretræde for udvalget på [kommunens hjemmeside](#).

Muligheden for at møde et udvalg både ved foretræde og ved træffetid om emne bortfalder i en periode af 3 måneder forud for kommunalvalg.

### **Beslutning**

Intet.

Fraværende:

Thomas Adelskov

Mathias Hansen

Amalie Petersen

## **Punkt 231: Meddelelser fra formanden**

00.22.04-G01-22-931139

### **Beslutning**

Ingen meddelelser.

Fraværende:

Thomas Adelskov

Mathias Hansen

Amalie Petersen

## **Punkt 232: Nyt fra medlemmers deltagelse i råd, nævn og bestyrelser**

00.22.04-G01-22-931139

### **Beslutning**

Julie Jacobsen orienterede om, at Lokaldemokratiudvalget har afsluttet sit arbejde og vil fremlægge resultaterne for Økonomiudvalget og/eller Byrådet.

Fraværende:

Thomas Adelskov

Mathias Hansen

Amalie Petersen

## **Punkt 233: Orientering fra administrationen**

00.01.00-G01-22-931043

### **Sagsfremstilling**

- Møde mellem direktionserne i Holbæk, Kalundborg og Odsherred kommuner om mulige samarbejdsområder. Odsherred har udarbejdet 1. udkast af mulige områder (bilag), herefter kommer Holbæk og Kalundborg med input.
- Lovgivning om selskabsdannelse af affald er udsendt.
- Precare

### **Beslutning**

Veteransamarbejde blev nævnt som muligt emne for samarbejde med Holbæk og Kalundborg kommuner. Der blev orienteret om at det ikke er muligt at indgå en aftale med Vig Fysioterapi om varmtvandsbassinet. Sagen genoptages på kommende Byrådsmøde med denne oplysning som administrativ tilføjelse.

Fraværende:

Thomas Adelskov

Mathias Hansen

Amalie Petersen

### **Bilag**

Udkast - mulige samarbejdsområder mellem Holbæk, Kalundborg og Odsherred

# Punkt 234: Orientering af initiativer på sygedagpengeområdet

15.00.00-A00-23-12

## Kompetence

Økonomiudvalget.

## Beslutningstema

Økonomiudvalget orienteres om initiativer, som iværksættes for at nedbringe antallet af sygedagpengesager.

## Sagens opståen

På baggrund af analysen på sygedagpengeområdet, der blev fremlagt på Økonomiudvalgets møde den 25. oktober 2023 orienteres, som i denne sag om initiativer, der iværksættes for at nedbringe antallet af sygedagpengesager.

## Sagsfremstilling

Økonomiudvalget fik på mødet den 25. oktober forelagt en analyse af sygedagpengeområdet og vil her orienter om tiltag som iværksættes eller kan iværksættes for at håndtere de udfordringer, som er på området.

Analysen belyste udviklingen på sygedagpengeområdet i Odsherred Kommune. En af hovedkonklusionerne var at stigningen på sygedagpengeområdet fulgte tendensen, men at stigningen var større end for sammenligningsgrupperne. Odsherred Kommune har derfor nu et højere antal pr. 1.000 indbygger i den erhvervsaktive alder samtidig med at udgangspunktet på området er lavere end for sammenligningsgrupperne.

### Tiltag

- Sammenhængen mellem antallet af sygedagpengesager og jobafklaringssager analyseres nærmere. Det analyseres om Odsherred Kommune adskiller sig fra de sammenligningsgrupper, som blev anvendt i analysen af sygedagpengeområdet.
- Der etableres et samarbejde med Den Sociale Kapitalfond. Den Sociale Kapitalfond har i samarbejde med Marslisborg udviklet et drifts- og kompetenceudviklingsprojekt, som er toårigt. Fokus i projektet er, at bogere med en eller flere sager, som samlet set har en længde på mere end 26 uger, enten kommer i beskæftigelse, ordinæruddannelse eller at sagen forelægges for Rehabiliteringsteamet. Projektet præsenteres i selvstændigt punkt på mødet dagsdato (den 15. november 2023).
- Der arbejdes med at iværksætte en Tidlig fastholdelsesindsats, hvor borgerne, som er i risiko for længerevarende sygefravær kan få en tidlig fastholdende indsats af jobcenterets Fastholdelsesteam. Centeret kan inden for egen ramme omprioritere ressourcerne, så flere aktiv beskæftigelsesmidler allokeres til Fastholdelsesteamet. En Tidlig fastholdelsesindsat består i, at arbejdsgiveren kan anmode Jobcenteret om en tidlig indsats for medarbejdere, som er bosat i Odsherred Kommune. Medarbejdere, som er omfattet af ordningen kan være medarbejdere, der endnu ikke sygemeldt eller medarbejder som har været sygemeldt mindre end 8 uger. Ordningen er frivillig for medarbejderen. Indsatsen har fokus på, at medarbejderen får redskaber til at komme hurtigere på fode og bevare tilknytningen til arbejdsmarkedet. Normalt vil medarbejderen først komme i kontakt med Jobcenteret efter otte ugers sygemelding.
- I analysen fremgik et højt antal sager med sygefravær over 26 uger. Der er opmærksomhed på denne udfordring. En af forklaringerne kan være sager, som afventer behandling på Rehabiliteringsteamets møder, hvor sager der skal fra SDP til JAF skal behandles. Der er planlagt ekstra møder, men det er ikke muligt at øge kapaciteten yderligere. Analysen viste derudover, at der manglede årsagskoder for forlængelsen i en del af sagerne. Dette kan forklares

med, at der er en dataabnormalitet i fagsystemet , som i en del tilfælde medfører, at det ikke nødvendigvis ikke er den seneste sag der vises, når borgeren har flere åbne sager. Sagerne gennemgås for kontrol og evt. påføring af årsagskode.

- Jobcenteret har i samarbejde med Sundhedscenteret udviklet tilbuddet Jobform til sygemeldte borgere. Jobform udviklet i et samarbejde mellem Sundheds- og Jobcentret. Tilbuddet er målrettet hel- eller delvis sygemeldte borgere, der har behov for et (genop)træningstilbud målrettet den beskæftigelse borgeren er sygemeldt fra, og adskiller sig de tilbud borgerne ellers kan få. Borgere, som er sygemeldt med stres, angst eller depression, kan have glæde at tilbuddet, og kan ligeledes få tilbudet bevilliget af Jobcentret. Da der ofte er ledig kapacitet i tilbuddet, undersøges om det vil være muligt at udvide Jobform til ansatte i Odsherred Kommune, som er i risiko for en længere sygemelding. Derudover kan der arbejdes med langsigtede indsatser for borgere som har tilbagevendende sygefravær.

## **Lovgrundlag**

---

## **Økonomiske konsekvenser**

---

## **Administrative, miljømæssige og sundhedsmæssige konsekvenser**

---

## **Udtalelser og høring**

---

## **Administrativ indstilling**

Direktøren indstiller til Økonomiudvalget, at:

1. tage orienteringen til efterretning.

## **Beslutning**

Ad 1: Taget til efterretning.

Fraværende:

Thomas Adelskov

Mathias Hansen

Amalie Petersen

# Punkt 235: Godkendelse af principper for samarbejde med Den Sociale Kapitalfond på sygedagpengeområdet

15.00.00-A00-23-12

## Kompetence

Økonomiudvalget.

## Beslutningstema

Godkende principperne for samarbejde med Den Sociale Kapitalfond om et socialt investeringsprojekt på sygedagpengeområdet.

## Sagens opståen

Center for Social og Arbejdesmarked vil på baggrund af det høje sagsantal på sygedagpengeområdet indgå aftale om iværksættelse af et toårigt investeringsprojekt med Den Sociale Kapitalfond.

## Sagsfremstilling

Den Sociale Kapitalfond (SKF) har sammen med Marselisborg udviklet et investeringsprojekt på sygedagpengeområdet. SKF arbejder med socialeinvesteringer og har indledt samarbejde med en række kommuner om investering på sygedagpengeområdet. SKF stiller investeringen i indsatserne til rådighed for kommunen. Tilbagebetalingen sker på baggrund af de præsterede resultater målt ift. de opstillede resultatmål.

Projektet består af to sideløbende spor: et tværfagligt indsatsspor, hvor der arbejdes med et stærkt arbejdsmarkedesrettet fokus og et kompetencespor.

I den toårige projektperioden leverer Marselisborg en tværfaglig indsats for 150 borger bestående af 100 sygedagpengesager og 50 jobafklaringsager. Alle sager har en længde på mere end 26 uger, hvor det vurderes at borgerne kan vende tilbage til arbejdsmarkedet eller alternativt kan komme i ordinæruddannelse.

I opstartsfasen bliver der udarbejdet en fokusanalyse, der anvendes til følgende formål:

- At beskrive udviklingsmønstre ift. modtagere af sygedagpenge
- At justere det ledelsesmæssige fokus ift. ledelsestilsyn og opfølgingsmodel for fx. faglig sparring
- At identificere potentialer i den faglige sagspraksis, der kan arbejdes med i den efterfølgende kompetenceudvikling.

Projektet er toårigt og der kan i de første 18 måneder af projektet visiteres nye borgere ind i projekt, hvis antallet af sager falder til under 150. Projektets indsatsdel varetages fuldt ud af Marselisborg, som tillige udarbejder forslag til afgørelser. Egentlige myndighedsafgørelser træffes af Jobcenteret. Udover beskæftigelsesindsatsen består projektet af et kompetenceudviklingsspor, hvor der indgår undervisningssessioner koblet med intensiv og individuel sagssparring, og supervision på samtaler.

Den Sociale Kapitalfond finansierer i projektperioden udgifterne til Marselisborg. Odsherred Kommune betaler tilbagebetaler SKF's investering beregnet som udgiften til Marselisborgs indsats og et kapitalafkast til SKF. Den maksimale resultatbetaling over hele projekt perioden udgør 5,6 mio. kr. hvoraf resultatbetalingen for læringsindsatsen højst kan udgøre 4,4 mio. kr. og den totale resultatbetaling for beskæftigelsesindsats og læringsindsats er 5,6 mio. kr. Resultatbetalingsgrundlaget for beskæftigelsesindstaten tager højde for historiske resultater for en sammenlignelig målgruppe i kommunen, hvor resultatbetalingen for læringsindsatsen tager udgangspunkt i en baseline for kommunen

baseret på antal fuldtidspersoner og forsørgelsesudgifter. Besparelser på forsørgelsesydelse (sygedagpenge) udover resultatbetalingen tilfalder Odsherred Kommune.

Marselisborg stiller ressourcer til rådighed for kompetenceudviklingsindsatsen og beskæftigelsesindsatsen. Kommunen stiller faglige ressourcer til rådighed ift. onboarding af Marselisborg, udvælgelse af borgere, myndighedsafgørelser, validering af baseline samt controlling af data ift. resultatbetalinger.

Det forventes ikke, at der frigives ressourcer internt i projektperioden, hverken fagligt eller administrativt, da kommunen skal stille både faglige og administrative ressourcer til rådighed i hele projektperioden. Der forventes uændret ressourcestræk på det faglige personale og et øget træk på administrativt personale til controlling opgaver ifm. resultatbetalingerne.

Resultatbetalingerne sker på baggrund af fald i udbetalingen af ydelser til modtagere af sygedagpenge. Det er dog ikke muligt at betale fra ydelsesbudget, men fra budgettet til aktiv beskæftigelse. Det ønskes godkendt, at Center for Social og Arbejdsmarked i projektperioden budgetomplacerer beløb sv.t. resultatbetalingerne fra ydelsesbudgettet til budgettet for aktiv beskæftigelse sådan, at budgettet til indsatser for øvrige målgrupper ikke bekæres i projektperioden sv.t. resultatbetalingerne til SKF.

Hvis principperne for samarbejde med SKF godkendes, vil ØU i 1. halvår 2024 få forelagt en sag, hvor de kontraktlige forhold, betalingsmekanismer og estimerede ressourcestræk fremlægges til godkendelse.

## **Lovgrundlag**

---

## **Økonomiske konsekvenser**

Samarbejdet med SKF kan maksimalt udløse en omkostning på 5,6 mio. kr. over en toårig periode, fordelt over årene 2024 til 2026. Projektet finansieres via besparelser på sygedagpenge i projektperioden. Beløb sv.t. resultatbetalingerne budgetomplaceres løbende i projektperioden fra budgettet til forsørgelsesydelse til budgettet for aktiv beskæftigelse. Besparelser udover 5,6 mio. kr. vil indgå som mindreforbrug i budgetopfølgningerne i den toårige periode.

## **Administrative, miljømæssige og sundhedsmæssige konsekvenser**

Sagbehandlere på sygedagpengeområdet får et længerevarende praksisnært kompetenceudviklingsforløb og lavere sagsstammer i projektperioden. Der er behov for at allokere ressource til validering af data ift. resultatbetalingerne i hele projektperioden.

## **Udtalelser og høring**

Jura høres om de kontraktlige forhold sådan, at det sikres at Odsherred Kommunes standarder overholdes.

## **Administrativ indstilling**

Direktøren indstiller til Økonomiudvalget, at:

1. godkende principperne for samarbejde med Den Sociale Kapitalfond.

## **Beslutning**

Ad 1: Godkendt.

Fraværende:

Thomas Adelskov

Mathias Hansen

Amalie Petersen

# **Punkt 236: Orientering om midler til IPS-model på arbejdsmarkedsområdet**

15.00.00-A00-23-13

## **Kompetence**

Økonomiudvalget.

## **Beslutningstema**

Økonomiudvalget orienteres om tilskud til videreudvikling og robust implementering af IPS indsats i Center for Social og Arbejdsmarked.

## **Sagens opståen**

Center for Social og Arbejdsmarked har modtaget et engangsbeløb til ansættelse af en IPS-konsulent (Individuelt Planlagt job med Støtte). Midlerne er bevilget af Fagligt Strategisk Forum fra de statslige midler til sundhedsklyngen omkring Holbæk Sygehus. IPS-konsulenten er ansat i Jobcenteret med opstart den 1. december 2023.

## **Sagsfremstilling**

Odsherred Kommune har deltaget i projekt IPS Sjælland i perioden september 2020 til september 2023. Projektet har haft til formål at udbrede og implementere IPS-metoden i samarbejde mellem de 15 deltagende kommuner og psykiatrien.

Formålet med IPS-metoden er at sikre et styrket samarbejde med psykiatrien og jobcentre om en fælles beskæftigelsesindsats, der støtter personer med alvorlig psykisk sygdom til at opnå og fastholde ordinær beskæftigelse eller uddannelse. Begrundelsen er, at tilknytning til job eller uddannelse er central for borgeres/patienters recovery, hvilket er helt i tråd med den tilgang, som gør sig gældende i Center for Social og Arbejdsmarked, hvor arbejdsmarkedstilknytning ses som en forudsætning for trivsel for langt de fleste mennesker.

For at holde IPS-modellen i drift og fortsat udvikling, har kommunerne i klyngen (Holbæk, Kalundborg, Lejre og Odsherred) fået tilført midler til videreudvikling og robust implementering af IPS-metoden. Midlerne skal anvendes i projektperioden 2023-2024.

Odsherred har i de forløbne 3 års IPS Sjælland projekt udviklet sin egen model for IPS-indsatsen med henblik på at tilpasse metoden til de lokale forhold i Odsherred. Med de nye midler afprøves en metode, hvor en IPS-konsulent skal forestå både det virksomhedsrettede arbejde og kontakten med psykiatrien for dermed at styrke effekten og kvaliteten af IPS-metoden. Derfor har Center for Social og Arbejdsmarked ansat en IPS-konsulent pr. 1. december 2023 med henblik på at afprøve en mere metodetro IPS-model i Odsherred.

IPS-modellen er udviklet i USA, og i de kommende år undersøges det, om IPS-modellen i højere grad kan justeres efter de danske forhold inden permanent implementering. Dette er et fokus fra både STAR (Styrelsen for Arbejdsmarked og Rekruttering) og fra Psykiatriens side.

## **Lovgrundlag**

Lov om Aktiv Beskæftigelsesindsats

## **Økonomiske konsekvenser**

Tilskuddet er 350.000 kr., der forventes anvendt i 2023-2024.

## **Administrative, miljømæssige og sundhedsmæssige konsekvenser**

IPS-konsulenten er ansat i Jobsporet i Center for Social og Arbejdsmarked pr. 1.december 2023.

## **Administrativ indstilling**

Direktøren indstiller til Økonomiudvalget, at:

1. Orientering om ansættelse af IPS-konsulent i Center for Social og Arbejdsmarked tages til efterretning.

## **Beslutning**

Ad 1: Taget til efterretning.

Fraværende:

Thomas Adelskov

Mathias Hansen

Amalie Petersen

# Punkt 237: Fastsættelse af takster og brugerbetalinge i 2024

00.30.04-S29-23-1

## Kompetence

Byrådet via Økonomiudvalget og fagudvalgene.

## Beslutningstema

Godkende det samlede takstkatalog for 2024 og godkende at merudgifter / mindreindtægter i 2024 som følge af takstreguleringer på Social- Ældre- og Psykiatriudvalgets område på ialt 1,450 mio. kr. indarbejdes som en teknisk korektion ved håndtering af midtvejsreguleringen i budgetopfølgningen pr. 31. august, samt at der indarbejdes teknisk korektion i Budget 2025 - 2028 på 0,650 mio. kr. årligt.

## Sagens opståen

Byrådet har vedtaget budgettet for 2024 den 10. oktober 2023. Med udgangspunkt i budgetvedtagelsen er der beregnet takster og brugerbetalinge for de enkelte områder, som dermed danner grundlag for opkrævninge til borgere og virksomheder.

Beslutning om fastsættelse af betaling fra borgerne for ydelser fra kommunale forsyningsvirksomheder og for at benytte sociale institutioner og ordninge, dagtilbud mv. samt skolefritidsordninge, skal træffes af Byrådet.

## Sagsfremstilling

En række takster fastsættes administrativt på baggrund af det vedtagne budget. Visse brugerbetalinge fastsættes centralt af lovgivninge og andre brugerbetalinge er underlagt lovmæssige begrænsninge for betalingens størrelse.

Bemærkninge på Social- Ældre- og Psykiatriudvalgets område:

Som udgangspunkt må der ikke opkræves betaling for personaleomkostninge. En undtagelse herfra er madservice.

I taksten for 2022 og 2023 på plejecenterydelsene, vask og leje af linned indgår der personaleomkostninge, da vurderingen var, at ydelsen var undtaget fra reglen. Det har vist sig ikke at være korrekt og er rettet i taksten for 2024. Borgere der har betalt for meget i 2022 og 2023 skal have refunderet det for meget betalte. Tilbagebetaling skønnes at medføre en samlet udgift på 0,8 mio. kr.. Den årlige mindreindtægt fra 2024 og frem, skønnes at være 0,4 mio. kr.

I taksterne for vask af tøj for hjemmeboende og vask af tøj for plejecentre, er der jf. regel om personaleomkostninge til og med 2023 indregnet 49% af de faktiske omkostninge til leverandørerne. Der er rettet ny henvendelse til leverandørerne, og de oplyser nu, at deres andel af personaleomkostninge samlet udgør 60%, og dermed kan kun 40% af leverandøromkostningerne indgå i grundlaget for beregning af taksterne. Derfor er taksterne lavere i 2024 i forhold til 2023. Den årlige mindreindtægt fra 2024 og frem, skønnes at være 0,25 mio. kr.

De enkelte områders takster og brugerbetalinge har været behandlet på udvalgsmøder i november 2023 og udvalgenes indstilling fremgår herunder:

Administrativ indstilling:

Fagudvalgets  
indstilling til  
Byrådet via  
Økonomiudvalget:

Børne-, Unge- og Uddannelsesudvalget, den 7. november 2023 pkt. 130.	<ol style="list-style-type: none"> <li>1. Godkende takster for forældrebetaling for 2024.</li> <li>2. Godkende takster for undervisning i musikskolen i 2024.</li> </ol>	<ol style="list-style-type: none"> <li>1. Godkendt.</li> <li>2. Godkendt.</li> </ol>
Klima- og Miljøudvalget, den 14. november 2023 pkt. 144.	<ol style="list-style-type: none"> <li>1. De fremsendte takster for udvalgets områder indstilles som anført, og derefter indgår i den samlede takstoversigt, der fremsendes til godkendelse i Byrådet via Økonomiudvalget.</li> </ol>	<ol style="list-style-type: none"> <li>1. Indstillet.</li> </ol>
Social-, Ældre- og Psykiatriudvalget, den 15. november 2023 pkt. 140.	<ol style="list-style-type: none"> <li>1. Indstille de fremsendte takster for 2024 på udvalgets område til godkendelse i Byrådet via Økonomiudvalget.</li> <li>2. Godkende at merudgifter / mindreindtægter i 2024 som følge af takstreguleringer på Social- Ældre- og Psykiatriudvalgets område på ialt 1,450 mio. kr. indarbejdes som en teknisk korektion ved håndtering af midtvejsreguleringen i budgetopfølgningen pr. 31. august, samt at der indarbejdes teknisk korektion i Budget 2025 - 2028 på 0,650 mio. kr. årligt.</li> </ol>	<ol style="list-style-type: none"> <li>1. Indstillet.</li> <li>2. Indstillet.</li> </ol>
Trivsels-, Sundheds- og Forebyggelsesudvalgen, den 14. november 2023 pkt. 111.	<ol style="list-style-type: none"> <li>1. De fremsendte takster for udvalgets område indstilles som anført og derefter indgår i den samlede takstoversigt, der fremsendes til godkendelse i Byrådet via Økonomiudvalget.</li> </ol>	<ol style="list-style-type: none"> <li>1. Indstillet.</li> </ol>
Vækst- og Udviklingsudvalget, den 14. november 2023 pkt. 147.	<ol style="list-style-type: none"> <li>1. De fremsendte takster for udvalgets område indstilles som anført og derefter indgår i den samlede takstoversigt, der fremsendes til godkendelse i Byrådet via Økonomiudvalget.</li> </ol>	<ol style="list-style-type: none"> <li>1. Indstillet.</li> </ol>

Center for Økonomi og Ejendomme har efterfølgende udarbejdet et samlet katalog over takster og brugerbetaling i 2024. I denne oversigt indgår også de allerede vedtagne takster for renovationsområdet. Der er således tale om en totaloversigt over alle brugerbetalte takster.

## Lovgrundlag

Styrelsesloven § 41a.

## **Økonomiske konsekvenser**

De fastsatte takster og brugerbetaling er en forudsætning for det finansieringen af det vedtagne budget.

## **Administrative, miljømæssige og sundhedsmæssige konsekvenser**

Takstoversigten offentliggøres på kommunens hjemmeside.

## **Udtalelser og høring**

---

## **Administrativ indstilling**

Direktionen indstiller til Byrådet via Økonomiudvalget, at :

1. godkende det samlede takstkatalog for 2024
2. godkende at merudgifter / mindreindtægter i 2024 som følge af takstreguleringer på Social- Ældre- og Psykiatriudvalgets område på ialt 1,450 mio. kr. indarbejdes som en teknisk korektion ved håndtering af midtvejsreguleringen i budgetopfølgningen pr. 31. august, samt at der indarbejdes teknisk korrektion i Budget 2025 - 2028 på 0,650 mio. kr. årligt.

## **Beslutning**

Ad 1 - 2: Indstillet.

Fraværende:

Thomas Adelskov

Mathias Hansen

Amalie Petersen

## **Bilag**

Takstkatalog 2024

# Punkt 238: Takster 2024 for tilbud omfattet af Rammeaftale på det specialiserede social- og undervisningsområde

27.03.40-P00-22-1

## Kompetence

Byrådet via Økonomiudvalget via Børne-, Unge- og Uddannelsesudvalget og Social-, Ældre- og Psykiatriudvalget.

## Beslutningstema

Godkende takster for 2024 for tilbud omfattet af Rammeaftalen på det specialiserede social- og undervisningsområde.

## Sagens opståen

Der skal årligt fastsættes takster for tilbud omfattet af Rammeaftalen på det specialiserede social- og undervisningsområde.

## Sagsfremstilling

I takstaftalen til rammeaftalen er der fastsat principper for takstberegning. Jfr. takstaftalen fastsættes taksterne på baggrund af det godkendte budget og med evt. regulering for over- eller underskud for tidligere år

Taksterne er beregnet med udgangspunkt i det vedtagne budget for 2024. Alle takster for institutioner omfattet af styringsaftalen beregnes efter samme principper, som er:

- Færrest mulige takster for hvert tilbud/institution.
- Færrest mulige tillægssydelse - evt. tillægssydelse anvendes kun ved særlige behov.

Principperne skal sikre, at takststrukturen er enkel at administrere for både tilbuddene og for kommuner og regionen.

Det specialiserede børneområde, Børne-, Unge- og Uddannelsesudvalget:

Taksterne for 2024 udgør:

Tilbud:	Takst 2024, kr.	Takst 2023, kr.	Ændring i pct.	Belægningspct.	Antal Pladser
Tengslemark Specialbørnehave	1.286	1.228	4,5%	100	24
Døgninstitutionen Nordstjernen	3.210	3.090	3,7%	95	10

Der sælges for nuværende ingen pladser til børn fra andre kommuner i de 2 tilbud. Der er tidligere solgt mellem 1-2 pladser i Tengslemark pr. år, primært til plejebørn, der er anbragt hos en familie i kommunen. Derudover anvender kommunen pladserne til "egne børn". For Nordstjernen arbejdes der mod at sikre løbende fuld belægning af pladserne, og der påbegyndes derfor salg af pladser til andre kommuner primo 2024.

Det specialiserede voksenområde, Social-, Ældre- og Psykiatriudvalget:

Taksterne for 2024 udgør:

Tilbud:	Takst 2024, kr.	Takst 2023, kr.	Ændring i pct.	Belægningspct.	Antal Pladser
Grønnehaven	3.103	2.876	7%	98	6
Tvillingen	3.614	3.446	5%	98	8
Thorshøj §103	392	392	0%	97	42
Thorshøj §104	464	470	-1%	94	28

På Siriusparken er der fra 2024 foretaget en ændring i metoden til beregning af taksterne sådan, at takstniveauerne sammensættes af en basistakst og en takst for ydelsespakkerne (se bilag). Det vil sige, at taksterne afspejler det visiterede aktivitetsniveau udtrykt ved direkte borgertid.

Ydelsespakkerne er opdelt i intervaller af 7 timer, hvor der prismæssig ikke skelnes mellem §83 og §85, dvs. at der kan frit substitueres mellem de to ydelser inden for den enkelte ydelsespakke. Siriusparkens økonomistyring går dermed fra at være rammefinansieret til at være aktivitetstyret, hvilket medfører at for egne borgere vil Myndighed, Handicap og Psykiatri omkostninger tilsvarende være et udtryk for de visiterede ydelsespakker.

Med de nuværende egne borgere på Siriusparken, efter Myndighed, Handicap og Psykiatri gennemgang af behovet for hhv. §83 og §85, vil det alt andet lige betyde, at det vedtagne rammebudget og ændring som følge af gennemgangen kan holdes inden for Myndighed, Handicap og Psykiatri budget for 2024 til disse borgere.

Taksterne for 2024 udgør:

Takster	Takst 2024, kr.	Takst 2023, kr.	Belægningspct.	Antal Pladser
Lav takst		1.659	98	7
Høj takst		2.730	96	23
Takstniveau 2	1.558			
Takstniveau 3	2.009			
Takstniveau 4	2.460			
Takstniveau 5	2.911			
Takstniveau 6	3.362			
Takstniveau 7	3.813			
Takstniveau 8	4.264			
Takstniveau 9	4.716			
Takstniveau 10	5.167			

Den gennemsnitlige belægningsprocent for Siriusparken udgør 96,5% i 2024.

#### Administrativ indstilling:

Fagudvalgets indstilling  
til Byrådet via  
Økonomiudvalget:

Børne-, Unge- og  
Uddannelsesudvalget, den 7.  
november 2023 pkt. 131.

1. Indstille taksterne til  
godkendelse i Byrådet  
via Økonomiudvalget.

1. Godkendt.

Social-, Ældre- og  
Psykiatriudvalget, den 15.  
november 2023 pkt. 138.

1. Godkende taksterne for  
2024.

1. Indstillet.

## Lovgrundlag

Takstafale jfr. Rameaftalen 2023 - 2024 mellem kommunerne i Region Sjælland på det specialiserede social- og undervisningsområde.

Lov om Social Service

## Økonomiske konsekvenser

Taksterne beregnes så de dækker de faktiske omkostninger.

## Administrative, miljømæssige og sundhedsmæssige konsekvenser

---

## Udtalelser og høring

---

## Administrativ indstilling

Direktøren indstiller til Byrådet via Økonomiudvalget via Børne-, Unge- og Uddannelsesudvalget og Social-, Ældre- og Psykiatriudvalget at:

1. Godkende taksterne for 2024.

## Beslutning

Ad 1: Indstillet.

Fraværende:

Thomas Adelskov

Mathias Hansen

Amalie Petersen

## Bilag

Takstbeskrivelse Siriusparken 2024

# Punkt 239: Overflytning af midler målrettet lokalsamfundsindsatsen

00.22.04-G01-23-1

## Kompetence

Økonomiudvalget.

## Beslutningstema

Økonomiudvalget skal beslutte at overføre ubrugte midler - 229.000 kr afsat til landsby-makeover - til § 17 stk. 4 udvalget for grøn omstilling og bæredygtig udvikling. Midlerne skal her målrettes lokalsamfundsindsatsen i 2024 i relation til klimaplanen.

## Sagens opståen

Formanden stiller foreslag om overflytning af de ubrugte midler.

## Sagsfremstilling

I Økonomiudvalgets budget for 2023 er afsat 229.000 kr til landsby-makeover. Midlerne er ikke anvendt og det foreslås at de overføres til § 17 stk. 4 udvalget for grøn omstilling og bæredygtig udvikling, hvor de i 2024 vil være disponeret til lokalsamfundsindsatsen i relation til klimaplanen.

## Lovgrundlag

---

## Økonomiske konsekvenser

---

## Administrative, miljømæssige og sundhedsmæssige konsekvenser

---

## Udtalelser og høring

§ 17 stk. 4 udvalget for grøn omstilling og bæredygtig udvikling har ved prioritering af budgetmidler til 2024 anbefalet til Økonomiudvalget, at

"prioritering af indsats med Klimalandsby-makeover kan igangsættes med bidrag fra ubrugte midler i budget 2023 målrettet arbejdsgrupper og den borgernære indsats (ca. 0,4 mio. kr.), og såfremt der bliver en politisk prioritering hertil, inddrage landsby-makeover puljen fra Økonomiudvalget ( ca. 0,229 mio.kr.)".

## Administrativ indstilling

Direktøren indstiller til Økonomiudvalget, at:

1. godkende at puljen på 229.000 kr målrettet landsby-makeover overgår til klimaindsatsen under § 17 stk. 4 udvalget for grøn omstilling og bæredygtig udvikling.

## Beslutning

Ad 1: Godkendt.

Fraværende:

Thomas Adelskov

Mathias Hansen

Amalie Petersen

## Punkt 240: Prioritering af budget for klimaindsatsen

00.22.04-G01-23-1

### Kompetence

Økonomiudvalget efter anbefaling fra § 17 stk. 4-udvalget for grøn omstilling og bæredygtig udvikling.

### Beslutningstema

Beslutte prioritering af anlægsmidler afsat til klimaindsatsen i 2024.

### Sagens opståen

Byrådet godkendte [den 10. oktober 2023](#) budgetaftale for 2024, og med det frigivet anlægspuljen på 2 mio. til realisering af klimahandlingsplanen stigende til 2.5 mio i overslagsårene. Midlerne prioriteres i 17.4-udvalget for grøn omstilling og bæredygtig udvikling.

### Sagsfremstilling

Med budgetaftalen ønskes budgetmidlerne afsat til realisering af Klimaplanens indsatser, "her særligt på skovrejsning og energioptimering i bygninger".

Udvalget skal give deres bud på prioritering af midlerne afsat i budget for 2024 – 2 mio. kr.

Derudover er der i budgetaftalen afsat 1 mio. kr. i driftsmidler, hvor der lægges: "vægt på, at vores serviceledere og medarbejdere efter- og videreuddannes i forhold til energioptimering af vores bygninger og ejendomme". Udvalget skal ligeledes prioritere disse midler og får et separat dagsordenspunkt omkring dette på udvalgets første møde i 2024.

Der er afsat 2.5 mio i overslagsårene fra 2025 og frem. For nogle indsatser giver det mening at der afsættes midler i både 2024 og 2025, men en endelig prioritering af midlerne for 2025, vil blive taget op i slutningen af 2024.

#### Status på budget for 2023

Ud af et budget på i alt 3,4 mio, er der anvendt eller disponeret over ca. 1,7 mio kr. Hovedparten af disse indsatser og aktivitet vil fortsætte i 2024 efter den prioritering der er godkendt af Byrådet via Økonomiudvalget.

#### Forslag for budget for 2024

Herunder præsenteres forslag til områder, som udvalget kan prioritere at afsætte midler til. Der er forslag for mere end de 2 mio. som er afsat, så udvalget skal prioritere imellem indsatserne og kan også vælge at ændre det forslåede beløb på de enkelte indsatser. Den samlede sum for budget 2024 skal ramme 2 mio.

#### Lokalsamfunds- og borgerindsats - klimalandsby makeover

Lokalt forankret projekt- og puljemidler – defineres med input fra landsbyer, ildsjæle og borgere (fx med fokus på mobilitet, energi, forbrug, adfærd mv.).

Denne indsats kan suppleres med restpulje til borgernære lokale projekter på 0,4 mio. kr. (arbejdsgrupper) samt midler fra Landsbymakeover pulje på 0,229 mio. kr. (se dagsordenspunkt 1)

Ændret arealanvendelse fx skovrejsning, grundvands- og klimaparker, vådgøring, naturudvikling mv.

Målrettet projekter med fokus på at forskellige typer klimaprojekter gennem ændret arealanvendelse giver multifunktionalitet og merværdier på en række områder.

Der er et resterende beløb på 0,35 mio kr på budget 2023 målrettet skovrejsning, som foreslås fastholdt udover dette.

#### Energi- og klimaprojekter i kommunale ejendomme

Anlægsmidler til at understøtte indsatsen med efteruddannelse af serviceledere samt til understøttelse af energi- og klimarelaterede projekter i kommunale bygninger.

#### Genbrug af byggematerialer og inventar

It-plattform til kortlægning og udveksling af byggematerialer, inventar mv. internt i kommunen, med private og på tværs af kommuner.

#### Mobilitetsplanlægning

Der er spændende projekter undervejs omkring cykelstier og samkørsel. Vi vil gerne understøtte dette og sikre viden og løsninger der kan binde de forskellige mobilitetstiltag sammen, så

#### ESG-rapportering i små- og mellemstore virksomheder

ESG-krav til store virksomheder smitter allerede nu af på de mindre virksomheder, ligesom ESG-krav til mindre virksomheder træder i kræft i løbet af de kommende år. I samarbejde med

Total

### Lovgrundlag

---

### Økonomiske konsekvenser

---

## Administrative, miljømæssige og sundhedsmæssige konsekvenser

---

## Udtalelser og høring

---

## Administrativ indstilling

Områdelederen for Miljø og Teknik indstiller til Økonomiudvalget efter anbefaling fra § 17 stk. 4-udvalget for grøn omstilling og bæredygtig udvikling, at:

1. Prioritere det afsatte budget til klimaplanens realisering

Beslutning fra § 17, stk. 4-udvalget for grøn omstilling og bæredygtig udvikling, 13. november 2023, pkt. 24:

Udvalget drøftede hvordan indsatserne forventes af kunne bidrage til CO2-reduktion, og hvordan de er tilknyttet klimahandleplanens målsætninger og udviklingsområder.

Ad. 1: Udvalget anbefaler til Økonomiudvalget, at indsatser 2-6 prioriteres til samlet pulje på 2 mio.kr.

Først nævnte indsats med Klimalandsby makeover kan igangsættes med bidrag fra ubrugte midler i budget 2023 målrettet arbejdsgrupper og den borgernære indsats (ca. 0,4 mio. kr.), og såfremt der bliver en politisk prioritering hertil, inddrage landsby makeover puljen fra Økonomiudvalget ( ca. 0,229 mio.kr.).

Fraværende:

Steen Søgaard

Claus Starup

Amalie Petersen

Michael Kjeldgaard

Peter Høstrup

Lene Hjort

Jørgen Revsbech

## Beslutning

Ad 1: Godkendt.

Fraværende:

Thomas Adelskov

Mathias Hansen

Amalie Petersen

# Punkt 241: Prioritering af midler til bygningsvedligeholdelse i 2024

00.30.08-Ø00-23-1

## Kompetence

Økonomiudvalget.

## Beslutningstema

Godkende at de 17 mio. kr. der er afsat i 2024 til vedligeholdelse af kommunens bygninger anvendes til foreslåede formål med prioritering i at imødekomme mulige AT påbud.

Tage oversigt over yderligere mulige AT påbud til efterretning.

## Sagens opståen

Der er afsat 17 mio. kr. i 2024 til vedligeholdelse af kommunale bygninger til prioritering i Økonomiudvalget.

## Sagsfremstilling

I budget 2024 er der afsat 5 mio. kr. på anlæg og 12 mio. kr. på driften til ejendomsvedligehold, som skal prioriteres af Økonomiudvalget.

I sagen vedrørende sammenlægning af Skovinstitutionerne, er det besluttet af ejendomsvedligeholdelsesbudgettet skal finansiere en del af byggeriet.

Det foreslås at følgende opgaver og budget prioriteres udført:

Opgave	Prioriteringsgrundlag	Budget mio. kr.
Sammenlægning af Skovinstitutionerne.	Byrådsgodkendt beslutning	8,75
Udskiftning af ventilation på Rådhuset i Højby.	Risiko for AT påbud	4,0
Etablering af ventilation på 3. sal på Sundhedscenteret, Sygehusvej 5.	Risiko for AT påbud	2,0
Etablering af manglende ventilation Børnehuset Fårevejle, Risegårdsvej 2	Risiko for AT påbud	0,5
Total		15,25

Af bilag til sagen fremgår en sorteret liste over opgaver lagt ind i FM3DV. Fm3dv.dk er det strategiske IT værktøj, vi anvender til at vise kommunens ejendomsportefølje aktuelle tilstand, samt nødvendige budget for efterslæb og fremtidigt vedligeholdelses behov.

Listen er sorteret på opgaver med en vægtet tilstand på 4,5-5, hvor det vurderes, at der kan komme et direkte AT påbud. Vægtning kategoriseres i FM3DV med Mange defekter, evt. risiko for sikkerhed og sundhed.

Listen er ikke udtømmende for opgaver med mulige AT påbud.

På listen er der ikke medtaget opgaver med udskiftning af tage, defekte sokler o.l. hvor der kan tilkomme følge skader der kan give AT påbud.

Det foreslås, at Ejendomme selv fordeler det resterende budget samt eventuelt overskud fra på de prioriterede opgaver. Dette fordeles mellem opgaver fra oversigten i bilag til sagen.

Det foreslås at 0,6 mio. kr. årligt af vedligeholdelsespuljen anvendes på en bygherrerådgiver til håndtering af de mange vedligeholdelsesopgaver.

## **Lovgrundlag**

---

## **Økonomiske konsekvenser**

For 2024 ligger puljen fordelt med 12 mio. kr. på driften og 5 mio. kr. på anlæg.

Projektet omkring sammenlægning af Skovinstitutionerne bliver håndteret via et anlægsprojekt og derfor skal der flyttes 4,4 mio. kr. som allerede er afsat på anlæg og 4,4 mio. kr. fra driftspuljen, svarende til i alt 8,8 mio. kr. til projektet.

Derudover ønskes de resterende 0,6 mio. kr. på anlægspuljen anvendt til bygherrerådgiver på vedligeholdelses- og bygningsopgaver.

## **Udtalelser og høring**

---

## **Administrativ indstilling**

Direktionen indstiller til Økonomiudvalget, at:

1. godkende den foreslåede prioritering.
2. godkende at der flyttes 4,4 mio.kr fra driftspuljen til anlæg og 4,4 mio. kr. fra anlægspuljen under ØU til BUU vedr. sammenlægning af Skovinstitutionerne.
3. godkende at der anvendes 0,6 mio.kr. fra anlægspuljen til aflønning af bygherrerådgiver fra 2024 og frem.
4. Ejendomme prioriterer det resterende budget for 2024 til finansiering af opgaver, der kan afhjælpe mulige AT påbud.
5. tage oversigt over yderligere mulige AT påbud til efterretning.

## **Beslutning**

Ad 1 - 4: Godkendt.

Ad 5: Taget til efterretning.

Fraværende:

Thomas Adelskov

Mathias Hansen

Amalie Petersen

## **Bilag**

Mulige AT påbud udtræk fra fm3dv

# Punkt 242: Bevilling til Odsherred Påskønner-prisen

00.05.07-A00-23-1

## Kompetence

Økonomiudvalget.

## Beslutningstema

Bevilling til finansiering af Odsherred Påskønner-prisen og ekstra bevilling til Odshædring.

## Sagens opståen

Odsherred Kommune afholder hvert år en prisuddelingsfest, som hædrer mennesker fra forenings-, idræts-, kultur-, og erhvervslivet samt frivillige og andre ildsjæle. Ca. 3-400 deltager i arrangementet, der afholdes den 2. februar 2024 i Vallekilde Hørve Kultur - og Idrætscenter. Byrådet er værter. Der uddeles i alt 11 priser.

## Sagsfremstilling

Økonomiudvalget uddeler hvert år til Odshædring en Odsherred Påskønnerpris til frivillige ildsjæle, der har gjort en helt særlig indsats. Prismodtageren af Odsherred Påskønnerprisen har i modsætning til de øvrige prismodtagere ikke været anerkendt med et kontant beløb. Såfremt prismodtagere af denne pris skal ligestilles med de øvrige skal der afsættes et beløb til denne pris svarende til omkostninger ved øvrige priser. Et beløb på 12.000 kr. skal afsættes. Beløbet skal afsættes hvert år.

Afholdelse af Odshædring har vist sig at være mere omkostningstungt denne gang, dels på grund af generelle prisstigninger og dels på grund af ønsker fra mange aktører og deltageres side om forbedring af teknik, scene, beslysning o.a. Et ekstraordinært tilskud til afholdelsen vil kunne sikre dette. Økonomiudvalget afsatte til sidste Odshædring 25.000 kr. som supplement til det afsatte budget. Beløbet afsættes kun i år og indarbejdes næste års budget for afholdelsen.

## Lovgrundlag

---

## Økonomiske konsekvenser

Bevilling til prisen Odsherred Påskønner prisen på 12.000 kr. samt til en ekstra ordinær bevilling 25.000 kr. til justering af budget i forhold til prisstigninger, teknisk udstyr m.m. finansieres gennem Lokaldemokratipuljen, hvor ider er 357.330 kr. tilbage i indeværende år.

## Administrative, miljømæssige og sundhedsmæssige konsekvenser

---

## Udtalelser og høring

---

## Administrativ indstilling

Direktionen indstiller til Økonomiudvalget at:

1. bevilge 12.000 kr. til Odsherred Påskønnerprisen
2. beløbet på 12.000 kr. afsættes i årene frem til Påskønner prisen

3. bevilge 25.000 kr. til ekstraordinært engangstilskud til afholdelse af Odshædring 2. februar 2024

## **Beslutning**

Ad 1 - 3: Godkendt.

Fraværende:

Thomas Adelskov

Mathias Hansen

Amalie Petersen

# Punkt 243: Odsherred Forsyningsservice anmoder om kommunegaranti på 110 mio. kr.

00.34.00-S00-20-1

## Kompetence

Byrådet via Økonomiudvalget.

## Beslutningstema

Godkende kommunegaranti til Odsherred Forsyningsservice A/S på 110 mio. kr.

## Sagens opståen

Odsherred Forsyningsservice anmoder om garanti på 110 mio. kr. til nyt domicil. Projekt samt finansiering er godkendt af Odsherred Forsynings bestyrelse.

## Sagsfremstilling

Odsherred Forsyning ønsker at etablere et nyt fælles domicil på Uglekildevej i Vig, ved siden af Vig Varmeværk. Det nye domicil skal samle Forsyningens ca. 75 medarbejdere samt lager, værksted og vognpark på én adresse. Bestyrelsen i Odsherred Forsyning besluttede sidste år at konkurrenceudsætte byggeriet af nyt domicil. Processen omkring projektering og myndighedstilladelser er nu iværksat. På bestyrelsesmøde d. 16. september 2023, besluttede bestyrelsen i Odsherred Forsyning at anmode om kommunegaranti på 110 mio. kr. til opførelsen af det nye domicil. Odsherred Forsyning A/S har tilkendegivet at de vil kautionere for lånet til Odsherred Forsyningsservice, for at sikre en høj kreditvurdering og dermed en lavere garantiprovisionssats.

Det vil være en forudsætning for kommunens garantistillelse at Odsherred Forsyningsservice opfylder kommunens krav til sociale klausuler mv.

Kommunegarantien pålægges en løbende garantiprovision på 0,55 % for lån til Odsherred Forsyningsservice. Det er en forudsætning for den beregnede garantiprovision at Odsherred Forsyning A/S kautionere for lånet til Odsherred Forsyningsservice. Garantiprovisionen beregnes af lånenes kontante restgæld pr. 1. januar. Kreditvurderingen er udarbejdet af kommunens revision (PwC), der på baggrund af vurderingerne har beregnet en garantiprovision fastsat efter markedsvilkår. Garantiprovisionen betales forud i januar måned for året. Garantiprovisionen opkræves forholdsmæssigt det 1. år på baggrund af lånets hovedstol.

Kreditvurdering samt beskrivelse af projektet er vedhæftet som bilag til sagen.

## Lovgrundlag

Kommunestyrelsesloven §42.

Bekendtgørelse nr. 1580 af 17. december 2013 om kommuners låntagning og meddelelse af garantier m.v.

EU-kommissionens meddelelse om anvendelsen af EF-traktatens artikel 87 og 88 på statsstøtte i form af garantier (2008/C 155/02).

## Økonomiske konsekvenser

Medio oktober 2023 hæfter Odsherred Kommune for samlet 1,009 mia. kr. til lån optaget af forsyningsselskaber, heraf udgør 20,1 mio. kr. garanti til Odsherred Forsyningsservice. Odsherred Kommune hæfter for samlet 879,2 mio. kr. til lån optaget af Odsherred Forsyning. Hæftelsen er ekskl. garanti til Odsherred Varme på 45,520 mio. kr. som blev godkendt på Byrådsmødet den 31. oktober 2023.

Når kommunen stiller en garanti for låntagning i et forsyningsselskab, skal der opkræves en provision. Provisionen fastsættes ud fra en individuel vurdering på markedsmæssige vilkår. Revisionen vurderer på baggrund af risikovurderingen at en rimelig garantiprovision for garantier til Odsherred Forsyningsservice udgør en løbende garantiprovisionssats på

0,55 pct. Det er også gældende for tidligere givet garantier til Odsherred Forsyningservice A/S. Garantiprovisionen vil indgå som en løbende indtægt i lånets løbetid/garantiperioden.

På [Byrådsmødet den 21. juni 2022](#), blev det godkendt at risikovurderinger i forbindelse med garantistillelse udarbejdes af kommunens revision og finansieres af det selskab, der anmoder om garantistillelsen. Odsherred forsyning er informeret om at de vil blive opkrævet en engangsprovision for udgift til kreditvurdering.

## **Administrativ indstilling**

Direktionen indstiller til Byrådet via Økonomiudvalget, at:

1. der gives kommunegaranti på lån til Odsherred Forsyningservice A/S på 110 mio. kr.
2. der opkræves en årlig løbende garantiprovision på 0,55 % på garanti til Odsherred Forsyningservice af lånets kontante restgæld pr. 1. januar, forudsat at Odsherred Forsyning A/S kautionere for lånet. Garantiprovisionen opkræves forholdsmæssigt det 1. år på baggrund af lånets hovedstol i DKK.
3. de tidligere stillet garantier til Odsherred Forsyningservice også følger revisionsanbefaling for garantiprovisionssats. Gældende fra næste opkrævning primo 2024.

## **Beslutning**

Ad 1 - 3: Indstillet.

Fraværende:

Thomas Adelskov

Mathias Hansen

Amalie Petersen

## **Bilag**

Anmodning om kommunegaranti til nyt domicil

Kreditvurdering af Odsherred Forsyningservice

# Punkt 244: Genoptaget - Udbuds- og indkøbspolitik 2022-2026

88.00.00-P22-22-1

## Kompetence

Byrådet via Økonomiudvalget.

## Beslutningstema

Godkende udbuds- og indkøbspolitikken for 2022-2026.

## Sagens opståen

Revidering af udbuds- og indkøbspolitikken. Formålet med udbuds- og indkøbspolitikken er at beskrive, og definere de overordnede rammer for kommunens indkøb og udbud.

## Sagsfremstilling

Odsherred Kommunes udbuds- og indkøbspolitik er et politisk og administrativt værktøj i arbejdet med at drive kommunen effektivt og økonomisk ansvarligt i forhold til indkøb og udbud. Det er samtidig et ledelsesansvar, at alle anvender udbuds- og indkøbspolitikken aktivt i Odsherred Kommune samt at de indgåede indkøbsaftaler anvendes.

Udbuds- og indkøbspolitikken skal sikre, at Odsherred Kommune får den bedste mulige service og kvalitet for indkøbskronerne. Det afgørende er også, at opgaven løses på de mest fordelagtige betingelser ved en samlet vurdering af pris, kvalitet, service, bæredygtighed, og miljø, det vil sige ”bedst og billigst”. Odsherred Kommune ønsker at fremme de grønne, ansvarlige og bæredygtige indkøb som fortsat skal være et krav i udbudsprocesser og ved indgåelse af aftaler.

Politikken har 5 overordnede strategiske målsætninger:

1. Professionelt og markedsorienteret samarbejde med klar efterlevelse af udbudslovgivningen.
2. Odsherred Kommune har fuld fokus på det lokale erhvervsliv og skal sikre et konstruktivt og udviklende samarbejde om vækstmuligheder. Odsherred Kommune forpligter sig til at rette fokus mod lokale erhvervsdrivende for at vurdere vækstmuligheder i samarbejds- og indkøbssammenhænge. Der ligger implicit en forpligtelse i at skabe et stærkere samarbejde med eksterne aktører og sætte øget fokus på innovation og vækst i Odsherred Kommune.
3. Odsherred Kommune ønsker at fremme de grønne, ansvarlige og bæredygtige indkøb som fortsat skal være et krav i udbudsprocesser og ved indgåelse af aftaler m.v. Her er det specielt vigtigt, at vi efterlever forpligtende aftaler via FUS og SKI med de Verdensmål der er gældende for det enkelte område. Disse informationer er allerede kendte via aftalen, og skal synliggøres. I relevante udbudssammenhænge bliver der opsat specifikke og målbare bæredygtigheds- og miljøkrav ligesom der efterspørges godkendte miljømærker. Hvis det besluttes politisk, at der skal aflægges et internt CO2 regnskab, skal det udvikles på en måde, så det bliver muligt at gøre klimadagsorden til en integreret del af udbuds og indkøbs arbejdet i Odsherred kommunen. I udviklingen af det interne CO2 regnskab, er det naturligt at se på, hvordan andre kommuner håndterer dette f.eks. Århus og Middelfart. Dermed arbejder Odsherred Kommune mod mere ansvarligt og bæredygtigt indkøb.
4. Odsherred Kommune arbejder på, at det bæredygtige og ansvarlige indkøb fortsat udvikles med særlig fokus på det sociale, økonomiske og den sociale bæredygtighed. Bæredygtighed og sociale klausuler herunder det rummelige arbejdsmarked i forhold til lærlinge, praktikanter m.v. inddrages bredt set. Også med øvrige krav i forbindelse med udbud og indkøb og indgår dette i helhedsvurderingen. Med ansvarlige indkøb menes egentlig samfundsansvarlige indkøb. Der er tale om indkøb, der foretages under hensyn til forskellige samfundsmæssige forhold. At købe ansvarligt ind er det samme som at tage et samfundsansvar på sig i Odsherred Kommune.
5. Øget e-handel og digitale indkøb i Odsherred Kommune vil skabe øget fokus på at skabe en stigende e-handel via Rakat, og dermed sikre lavere transaktionsomkostninger. Dermed skabes også bedre forudsætninger for at øge fokus på kerneopgaverne.

Det er en forpligtigelse, at alle områder konkurrenceudsættes jf. den til enhver tid gældende lovgivning. De indgåede aftaler, skal anvendes af de kommunale centrale og decentrale indkøbsansvarlige. Det er ligeledes en forpligtigelse, at indkøb skal ske via den elektroniske indkøbsportal for dermed at reducere i transaktionsomkostningerne.

Alle decentrale kontrakter skal registreres i kommunens Contract Management system.

Afdeling for Udbud og Indkøb under Center for Økonomi og Ejendomme, skal som minimum orientere om de decentrale udbud og inddrages efter behov. Alle centrene i organisationen forpligter sig til at orientere Udbud og Indkøb om næstkommende års udbud, så der kan forlægges en så retvisende udbudsplan for Odsherred Erhvervsforum og Byrådet.

Odsherred Erhvervsforum har i deres høringssvar fremsendt 5 konkrete ønsker til ændringer i Udbuds- og indkøbspolitikken, de fire af ønskerne er desværre ikke mulige at implementere, da de konflikter med gældende lovgivning, det er dog muligt at tilføje, at man som leverandør til kommunen skal tilmelde sig Comdia, som er et ønske fra Odsherred Erhvervsforum.

## **Lovgrundlag**

Tilbudsloven.

EU-udbudsdirektiv.

EU-Kommissionens forordning nr. 2015/2364/EU, 2015/2365/EU, 2015/2366/EU af 18. december 2017.

## **Økonomiske konsekvenser**

Indkøb via de indgåede aftaler skal sikre den bedste pris for de enkelte vare og tjenesteydelser og dermed det mest økonomisk fordelagtige indkøb for Odsherred Kommune.

## **Administrative, miljømæssige og sundhedsmæssige konsekvenser**

Odsherred Kommune ønsker at fremme de grønne, ansvarlige og bæredygtige indkøb som fortsat skal være et krav i udbudsprocesser og ved indgåelse af aftaler m.v. Her er det specielt vigtigt, at vi efterlever de forpligtende aftaler via FUS og SKI, der er med til at udmønte verdensmålene, der er gældende for de enkelte områder.

## **Udtalelser og høring**

Indkøbs- og udbudspolitik 2022 - 2026 har været sendt til høring i Chefgruppen - ingen bemærkninger Indkøbs- og udbudspolitik 2022 - 2026 har været sendt til høring i Odsherred Erhvervsforum - bemærkninger er skrevet ind i indkøbs- og udbudspolitikken med rødt af Odsherred Erhvervsforum - fremgår af bilag

Der er i bemærkningerne indskrevet løsninger i høringssvaret, som ikke er mulige at indfri, grundet forpligtende aftaler med SKI eller FUS eller som ikke er lovligt at indarbejde - fremgår af bilag.

## **Administrativ indstilling**

Centerchefen for Økonomi og Ejendomme indstiller til Byrådet via Økonomiudvalget, at:

- godkende Udbud- og indkøbspolitikken 2022-2026 med tilføjelsen af høringssvaret fra Odsherred Erhvervsforum om tilmelding til COMDIA for at blive leverandør.

Beslutning fra Økonomiudvalget, 23. august 2022, pkt. 173:

Drøftet. Sagen fremlægges på et kommende møde med en anbefaling om at det nye udkast sendes til høring i FH Fagbevægelsens Hovedorganisation og Odsherred Erhvervsforum.

Sagen genoptaget på Økonomiudvalgets møde den 21. november 2023.

På baggrund af de gennemførte drøftelser samt høringssvar fra Odsherreds Erhvervsråd og FH, er der udarbejdet "Revideret udkast til Udbuds- og indkøbspolitik 2022 - 2026". Vedlagt som bilag.

Udkastet har været til udtalelse i §17 stk. 4-udvalget for grøn omstilling og bæredygtig udvikling og har været til høring i Odsherred Erhvervsforum samt FH Fagbevægelsens Hovedorganisation.

§17 stk. 4-udvalget for grøn omstilling og bæredygtig udvikling anbefaler:

- at der skal være fokus på lokale fødevarer og producenter ud fra et bæredygtighedsprincip
- at der også skal ses på og arbejdes med bæredygtighed i forhold til udbudskrav og kvalitetskrav til indkøb.
- at genbrug og genanvendelse bør undersøges som mulighed inden der købes nyt - mindske indkøbsmængden.

Odsherred Erhvervsforum har fremsendt høringssvar og påpeger følgende i forhold til politikken:

- Ønske om at der sættes krav til at en hovedentreprenør, der har modtaget penge for en underentreprenørs arbejde, skal være forpligtet til straks, at viderebetale til underentreprenøren dennes forholdsmæssige andel af den udbetalte rate.
- Forslag om øget fokus på lokal køb ud fra en bæredygtighedsbetragtning
- Fremadrettet fokus på at gøre det attraktivt og muligt for mindre leverandører at deltage i Kommunens udbud
- at der også skal ses på og arbejdes med bæredygtighed i forhold til udbudskrav og kvalitetskrav til indkøb.

FH har fremsendt høringssvar som kan opsummeres til nedenstående:

- Et ønske om en præcisering af afsnittet om sociale klausuler med et bredere fokus på personer under uddannelse
- Efterspørger en mere ambitiøs tilgang indenfor krav i forhold til skatteområdet
- Ønsker en præcisering og uddybning af kommunens tilgang til samfundsansvarligt indkøb
- Opfordre til at styre centralisering af indkøb og udbud for at sikre overholdelse af klausuler

Hele høringssvaret fra §17 stk. 4-udvalget for grøn omstilling og bæredygtig udvikling, Odsherred Erhvervsforum samt FH er vedlagt sammen med et svar fra administrationen og overblik over konkrete ændringer i Indkøbs- og udbudspolitikken. Se bilag 1.

## Indkøb og bæredygtighed

Kommunen ønsker fremadrettet at have fokus på en bæredygtig udvikling. En bæredygtig udvikling er en udvikling, som opfylder de nuværende behov, uden at bringe fremtidige generationers muligheder for at opfylde deres behov i fare (Definition fra Brundtland-Kommissionen). Herunder indebærer det at sikre en balance mellem de tre vigtige elementer i bæredygtighed: social, økonomisk og miljømæssig bæredygtighed. Hvor social bæredygtighed drejer sig om at sikre lige muligheder og velværdstjenester for alle i kommunen, skabe inkluderende samfund med adgang til uddannelse, sundhedspleje, bolig og kulturelle aktiviteter. Økonomisk bæredygtighed involverer at fremme økonomisk vækst, jobmuligheder og velstand på lang sigt, tiltrække investeringer og opretholde et positivt erhvervsklima. Det må dog ikke ske på bekostning af miljøet eller øge uligheden i samfundet.

Miljømæssig bæredygtighed fokuserer på at beskytte naturressourcerne, minimere negativ påvirkning på miljøet og fremme bæredygtige praksisser som reduktion af CO<sub>2</sub>-udledning, sparer på energi og vand, fremmer genbrug og beskytter

biodiversitet. Implementering af bæredygtige transportløsninger og affaldsreduktion er også centrale elementer.

Kommunen vil fremadrettet have mere fokus på at sammentænke og sikre tværgående initiativer på tværs af kommunen, således at områder i fællesskab bidrager til løsningerne og forsat sikre en mere bæredygtig kommune. Området for Indkøb og udbud er en væsentlig aktør, men kan primært påvirke bæredygtighed i forhold til grønne indkøb. Dvs. det element der omhandler miljømæssig bæredygtighed. Hertil vil der være fokus på at tilrettelægge konkurrenceudsættelse på en måde hvor lokale virksomheder også har mulighed for at byde. Godkendelse af Indkøbs- og udbudspolitikken er et væsentlig skridt i den rigtige retning, men for at skabe resultater på tværs af både social, økonomisk og miljømæssig bæredygtighed er det vigtigt at de relevante områderne sammentænkes. Her kan nævnes cirkulære økonomi og velfærdsteknologi der sammen med grønne indkøb bidrager til en bæredygtig kommune.

#### Administrativ indstilling

Direktionen indstiller til Byrådet via Økonomiudvalget, at :

1. Godkende revideret udkast til Udbuds- og indkøbspolitik 2022 - 2026.

### **Beslutning**

Ad 1: Indstillet, med følgende tilføjelse:

Odsherred Kommunes udbuds- og indkøbsmedarbejdere udarbejder årligt en statistik der evaluerer udviklingen i indkøbspolitikken, herunder særligt udviklingen i bæredygtige indkøb samt benyttelsen af lokale aktører Opgørelsen fremlægges til Økonomiudvalget.

Fraværende:

Thomas Adelskov

Mathias Hansen

Amalie Petersen

### **Bilag**

Indkøbs- og udbudspolitik 01.11.2023

Bilag 1 - høringssvar fra §17 stk. 4, Erhvervsforum og FH

# Punkt 245: Udbud af revisionydelse

88.20.04-G01-23-2

## Kompetence

Byrådet via Økonomiudvalget.

## Beslutningstema

Godkende tildelingen af kontrakt vedrørende revisionsydelser for 2024-2027 med mulighed for forlængelse i op til 2 år.

## Sagens opståen

Kommunens kontrakt med PwC udløber den 31. december 2023 og Økonomiudvalget har godkendt, at der gennemføres et offentligt udbud.

## Sagsfremstilling

Center for Økonomi og Ejendomme har modtaget to tilbud fra henholdsvis PwC og BDO Revision.

Ordregiver har foretaget en tilbudsevaluering på baggrund af det i udbudsbetingelserne anførte tildelingskriterium. Dette ses af nedenstående tabel.

Underkriterium	Vægt i procent samlet	Vægt i procent af underkriteriet
1. Pris	60	
2. Kvalitet med underliggende delkriterier	40	
2.1 Kompetancer og organisation		40
2.2 Samarbejde og proaktivitet		40
2.3 Tilrettelæggelse af revisionsplan		20

Ved bedømmelse af de modtagne tilbud blev der lagt vægt på følgende:

### 1. Pris

Der blev givet fast pris for den lovpligtige revision samt tilskuds- og projektregnskab, risikovurdering i forbindelse med garantiprovision. Inden for IT området fast pris for ISEA 3000 erklæring i forbindelse med MitID erhverv og MitID RA. Hertil blev der givet en timepris til løsning af ad hoc opgaver. Den evalueringstekniske pris er for kontraksperioden plus optionsår.

### 2. Kvalitet

Der blev lagt vægt på tilbudsgivers opfyldelse af nedenstående

## 2.1 Kompetencer og organisation

Tilbudsgiver forpligter sig til at stille et erfarent team og/eller organisation til rådighed for Ordregiver med kompetencer, der passer til opgavens omfang. Revisionsteamet skal have en bred vifte af færdigheder, herunder eventuelle specialister, der supplerer hinanden for effektiv opgaveløsning

## 2.2 Samarbejde og proaktivitet

Tilbudsgiver skal beskrive samarbejdsstruktur, møder og proaktiv sparring med Ordregiver samt deltage i relevante fora og møder. Beskrivelsen skal inddrage alle nødvendige interessenter og sikre effektiv informationsdeling, inklusive en procedure for proaktiv sparring med eventuel hotline-service.

## 2.3 Tilrettelæggelse af revisionsplan

Tilbudsgiver skal levere en revisionsplan, der omfatter opdeling af revisionsarbejdet (finansiel, forvaltningsmæssig, juridisk-kritisk og IT-revision), planlægning for det første regnskabsår, rapporteringsmetode og kvalitetssikring. Planen skal tage højde for Ordregivers organisation og opgaver samt demonstrere faglig ekspertise. Tilbudsbesvarelsen bør vise forståelse for Ordregivers opgaver og organisation samt beskrive en struktureret intern kvalitetssikringsproces for revisionsydelse

Den anvendte evalueringsmodel, jf. udbudsbetingelserne er for underkriteriet ”1. Pris” en lineære pointmodel og for underkriteriet ”2. Kvalitet” en prosaskala. Prosaskalaen går fra 0-8 point, hvor 8 er bedst mulig opfyldelse.

Center for Økonomi og Ejendomme tildelt følgende point efter evalueringen af tilbudene:

Kriterium	Vægt - procent	BDO	PwC
Pris	60	7,8	8
Kvalitet	40	5,2	7,2
Total vægtet		6,8	7,7

På baggrund af evalueringen tildeles kontrakten PwC.

Center for Økonomi og Ejendomme har fremhævet følgende forhold ved PwCs tilbud:

PwC tilbyder et team med en bred sammensætning af faglige kompetencer og erfaring, herunder inddrages specialister med særlige kompetencer inden for social og beskæftigelsesrevision. Derudover har de beskrevet særlig fokus på tilgængelighed og enkle kommunikationsveje.

PwC har afleveret et velbeskrevet forslag til revisionsplanlægning, hvor der er fremhævet løbende dialog i året. Hertil er der stor fokus på proaktiv sparring og hvor PwC løbende vil bidrage til input omkring optimering af den økonomiske styring af Kommunens økonomi. Herunder præsenterer problemstillinger og komme med input til hvordan dette kan undgås. PwC har ligeledes en velbeskrevet og et bredt tilbud af initiativer i forhold til Kommunens medarbejdere som temadage om regnskabsaflæggelse, events og konferencer.

PwC har tilbudt den laveste pris, men tilbudsgiverne lå tæt prismæssigt.

## Lovgrundlag

Lovbekendtgørelse nr. 47 af 15. januar om lov om kommunernes styrelse, §42

Lovbekendtgørelse nr 10 af 06. januar 2023, Udbudsloven

## **Økonomiske konsekvenser**

Samlet forventes de kommende priser grundet udbuddet at ligge på samme niveau.

Prisen for den lovpligtige revision er steget fra 308.300 kr. til 495.000 kr. årligt. Revisionen af tilskuds- og projektregnskab er blevet prisfastsat til en fast pris på 7.000 kr., hvor den før var mellem 7.500 kr. til 15.000 kr.

Risikovurdering af garantiprovisioner er sat til 25.000 kr., hvor Kommunen tidligere betalte 50.000 kr.

Elementerne omkring Afgivelse af ISEA 3000 erklæring i forbindelse med MitID Erhverv og MitID RA er nye elementer, men de forventede priser lå lavere end de faktisk tilbudte.

Hertil varierer elementer omkring løbende opgaver, der afregnes til timepris.

## **Administrative, miljømæssige og sundhedsmæssige konsekvenser**

---

### **Udtalelser og høring**

---

### **Administrativ indstilling**

Direktionen indstiller til Byrådet via Økonomiudvalget at:

1. godkende kontrakttildelingen vedrørende revisionsydelser for 2024-2027 med mulighed for forlængelse i op til 2 år.

## **Beslutning**

Ad 1: Indstillet.

Fraværende:

Thomas Adelskov

Mathias Hansen

Amalie Petersen

# Punkt 246: Kommuneplantillæg for udpegning af områder til større VE anlæg og skovrejsning

00.22.04-G01-23-1

## Kompetence

Økonomiudvalget via § 17 stk. 4 udvalget for grøn omstilling og bæredygtig udvikling

## Beslutningstema

Økonomiudvalget skal beslutte med anbefaling fra § 17 stk. 4 udvalget for grøn omstilling og bæredygtig udvikling at fortsætte arbejdet med udarbejdelse af kommuneplantillægget for vedvarende energi og skovrejsning.

## Sagens opståen

Der er blevet afholdt indkaldelse af ideer og forslag til kommuneplantillægget for vedvarende energianlæg og skovrejsning.

## Sagsfremstilling

Som en del af borgerinddragelsen afholdte vi den 4. oktober et borgermøde, som var en del af høringsperioden for indkaldelse af ideer og forslag. Der er ligeledes oprettet en [projektside på borgernet](#), hvor borgere og andre interesserede kan følge med i processen, orientere sig i materiale og komme med input til kommuneplantillægget.

Administrationen har fokus på at få borgernes input til de landskabelige hensyn, som skal indtænkes i udpegningerne, men også ideer til hvordan både skovrejsning og vedvarende energianlæg kan skabe synergier og merværdi for lokalsamfund. Høringsfristen for indkaldelsen af ideer og forslag udløb d. 18. oktober og idéfasen blev dermed afsluttet. Udover de input som borgere bidrog med til borgermødet har administrationen modtaget 7 hørings svar - heraf flere på +10 sider - og der er ligeledes delt ideer på borgernet. Dette svarer til forventningerne, da der endnu ikke er konkrete udpegninger i spil. Administrationen er herefter gået i gang med at samle op på denne borgerinddragelse med henblik på at indtænke det i det forslag til kommuneplantillægget, som kommer til politisk behandling i det nye år. Se administrationens opsamling på borgerinddragelsen i vedlagte bilag.

Sideløbende med borgerinddragelsesprocessen har rådgiver arbejdet på et første udkast til udpegninger på baggrund af en GIS-analyse og besigtigelser. Administrationen vil sammen med rådgiver arbejde videre med de input, som er indkommet i løbet af borgerinddragelsen, så de indtænkes i forslaget til kommuneplantillægget.

## Lovgrundlag

Planloven

## Økonomiske konsekvenser

---

## Administrative, miljømæssige og sundhedsmæssige konsekvenser

---

## Udtalelser og høring

Når der foreligger et forslag til kommuneplantillægget skal det, jf. Planlovens § 24 stk. 3, udsendes i 8 ugers offentlig høring. I løbet af denne høringsperiode vil der blive afholdt et borgermøde.

## Administrativ indstilling

Områdelederen for Miljø og Teknik indstiller til § 17, stk. 4 udvalget for grøn omstilling og bæredygtig udvikling at anbefale Økonomiudvalget at:

1. fortsætte arbejdet med udarbejdelse af kommuneplantillægget for vedvarende energi og skovrejsning.

Beslutning fra § 17, stk. 4-udvalget for grøn omstilling og bæredygtig udvikling, 13. november 2023, pkt. 25:

Ad. 1: Indstillet.

Fraværende:

Steen Søgaard

Claus Starup

Amalie Petersen

Michael Kjeldgaard

Peter Høstrup

Lene Hjort

Jørgen Revsbech

## **Beslutning**

Ad 1. Godkendt.

Fraværende:

Thomas Adelskov

Mathias Hansen

Amalie Petersen

## **Bilag**

KPT proces 17.4 udvalg

Opsamling på høringssvar

Opsamling på input fra borgermødet

Samlede høringssvar inkl. bilag

# Punkt 247: Kommunale matrikler reserveret til skovrejsning

00.22.04-G01-23-1

## Kompetence

Økonomiudvalget med anbefaling fra § 17 stk. 4 udvalget for grøn omstilling og bæredygtig udvikling.

## Beslutningstema

Økonomiudvalget skal med anbefaling fra § 17 stk. 4 udvalget beslutte at de kommunale matrikler '14d Vig By, Vig' samt det nordlige og østlige af '18g Høve By, Asnæs' sammen med '16h Asnæs By, Asnæs' reserveres til kommunale skovrejsningsprojekter.

## Sagens opståen

Der er i Klimaplanen prioriteret en indsats om skovrejsning på kommunale arealer samt en målsætning for skovrejsning generelt i kommunen. Der er desuden afsat budget på nu 0,35 mio. kr. til skovrejsning. Der er blevet udpeget 2 arealer, som vurderes relevante og hensigtsmæssige for kommunale skovrejsningsprojekter. da der ikke er andre egnede kommunalt ejede arealer ønskes disse reserveret til det formål.

## Sagsfremstilling

Klimateamet har med input fra dels Natur og Vand samt Plan afdelingen gennemgået de kommunalt ejede matrikler og fundet 2, som vurderes hensigtsmæssige for skovrejsningsprojekter.

De kriterier som er kigget på ift. at udvælge arealer er bl.a.:

- Størrelse - gerne +2 ha.
- Nuværende anvendelse og plangrundlag
- Naturværdier
- Grundvands- og overfladevands-problematikker
- Mulighed for rekreative værdier

Der er kun få kommunalt ejede matrikler, der egner sig til skovrejsning. Det er derfor vigtigt at disse reserveres til dette formål, sådan at administrationen kan komme videre med indsatsen.

De to egnede områder er en matrikel på ca. 6 ha nord for Vig, samt dele af to matrikler nord for Asnæs på sammenlagt ca. 5 ha. De to områder beskrives nærmere herunder.

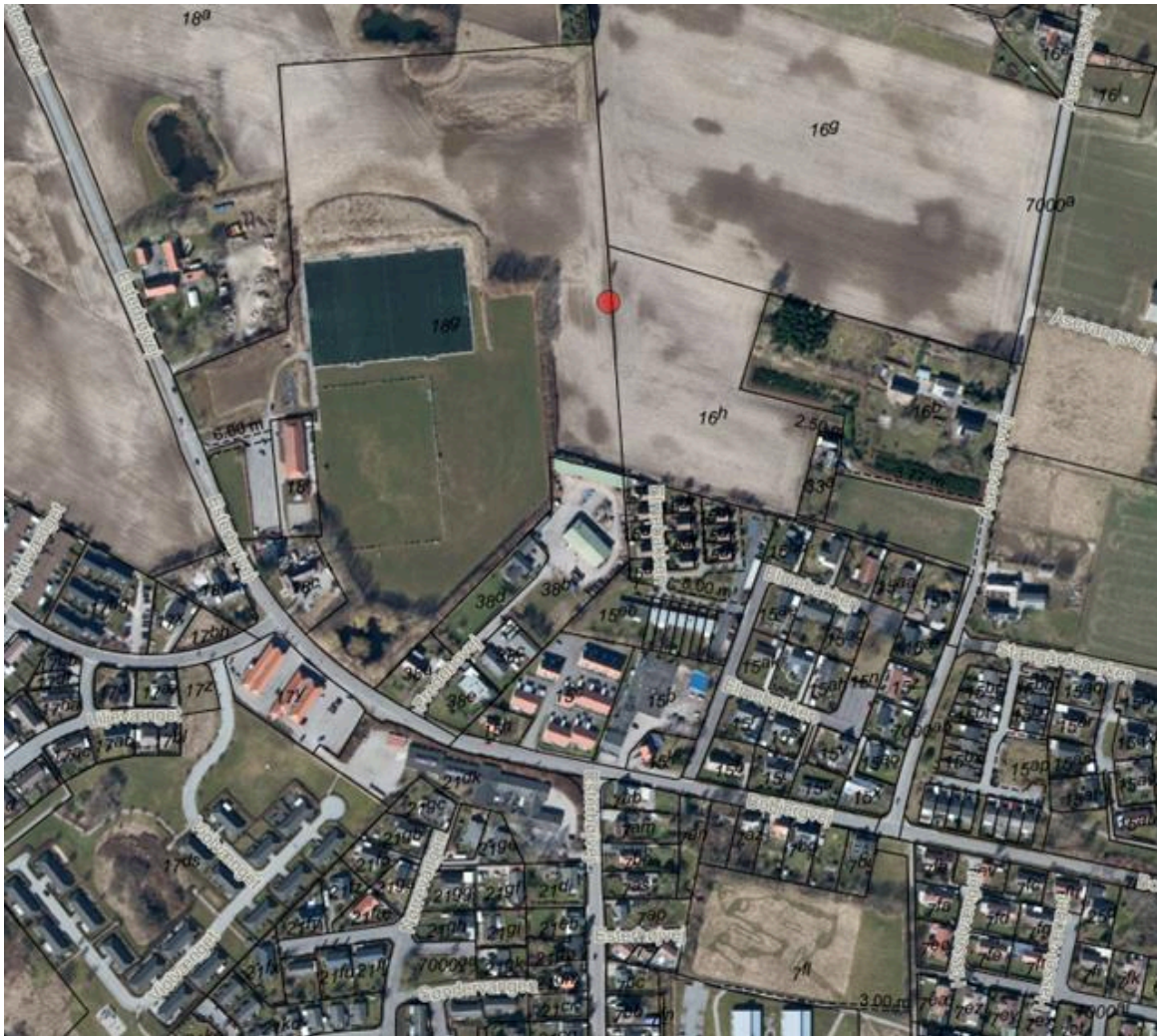
Fælles for de skovrejsningsprojekter der påtænkes udført få matriklerne gælder:

- De skal udarbejdes i respekt for det kommende kommunplantillæg for skovrejsning og VE-anlæg, som er under udarbejdelse.
- Projekterne udformes og gennemføres med en høj involvering af lokalsamfund, foreninger og borgere
- Med projekterne og erfaringen herfra skal kommunen vise det gode eksempel og motivere til mere skovrejsning hos private

Skovrejsningsområde nord for Vig.

Matrikel 14d nord for Vig er på godt 6 ha og er markeret med den røde prik på billedet.





## Lovgrundlag

---

## Økonomiske konsekvenser

De nuværende forpagtningsaftaler vil skulle opsiges og dermed vil en mindre indtægt herfra bortfalde. Der er afsat midler til selve skovrejsningsprojekterne, der dog tænkes udført i samarbejde med en eller flere skovrejsningsorganisationer eller fonde, der kan bidrage økonomisk til projekterne.

## Administrative, miljømæssige og sundhedsmæssige konsekvenser

Klimateamet vil som udgangspunkt være projektleder for gennemførelse af projekterne, hvor det forventes at der vil skulle anvendes medarbejderressourcer på at sikre fremdrift i projekterne og sørge for at projekterne udvikles i samarbejde med lokalsamfundene.

Der vil være en klimamæssig gevinst over en lang årrække gennem skovrejsningen. I det store billede og ift. den arealmæssige målsætning for skovrejsning er det ikke store projekter, men der vil være fokus på at de kan anvendes som viden og erfaringsopbygning, der kan udbredes til private projekter

Nærheden til natur og muligheden for rekreative aktiviteter kan give borgere i nærområdet en sundhedsmæssig værdi.

## Udtalelser og høring

---

## **Administrativ indstilling**

Områdelederen for Miljø og Teknik indstiller til Økonomiudvalget med anbefaling fra § 17 stk. 4 udvalget for grøn omstilling og bæredygtig udvikling. at:

1. reservere nedenstående kommunale matrikler til skovrejsningsprojekter:

- 14d Vig By, Vig
- Det nordlige og østlige af '18g Høve By, Asnæs' sammen med '16h Asnæs By

Beslutning fra § 17, stk. 4-udvalget for grøn omstilling og bæredygtig udvikling, 13. november 2023, pkt. 26:

Ad. 1: Indstillet.

Fraværende:

Steen Søgaard

Claus Starup

Amalie Petersen

Michael Kjeldgaard

Peter Høstrup

Lene Hjort

Jørgen Revsbech

## **Beslutning**

Ad 1: Økonomiudvalget besluttede, at sende sagen tilbage til administrationen, med det formål at sagen får flere mulige områder, så der bliver flere arealer at prioritere ud fra.

Fraværende:

Thomas Adelskov

Mathias Hansen

Amalie Petersen

# Punkt 248: Fripøleboliger til Odsherred

27.42.00-G01-22-932070

## Kompetence

Byrådet via Økonomiudvalget og Social-, Ældre- og Psykiatriudvalget.

## Beslutningstema

En principiel politisk stillingtagen til om der ønskes etableret fripøleboliger i Odsherred Kommune.

## Sagens opståen

I foråret 2023 fremlagde konsulentvirksomheden, KOMPONENT en analyse af plejeboligkapaciteten i Odsherred Kommune jf. bilag 1. Kapacitetsanalysen viser blandt andet, at der er et behov for at etablere mellem 72-126 ekstra plejeboliger frem til 2035. En stigning i det omfang kræver en langsigtet plan, hvor der tages stilling til betingelserne for at lave en tilbygning på ét af de eksisterende plejecentre og/eller bygge ét nyt plejecenter. Et nyt plejecenter kan enten bygges kommunalt eller privat, som fx. et fripølehjem. Økonomiudvalget og Social-, Ældre- og Psykiatriudvalget havde således en temadrøftelse den 15. august 2022 om etablering af fripøleboliger.

Denne sag indstilles til en generel beslutning af, hvorvidt der skal etableres fripøleboliger i Odsherred Kommune og som følge heraf igangsætte arbejdet med planlægningen.

## Sagsfremstilling

En stigende efterspørgsel efter plejeboliger i det omfang, som beregnet i kapacitetsanalysen, fordrer en langsigtet samlet plan. En plan for kapacitetsudvidelser på plejeboligområdet vil, foruden tilpasning af budget og kapacitet til den demografiske udvikling, tage højde for den nuværende stand på kommunens eksisterende plejecentre i Odsherred Kommune, borgernes efterspørgsel efter plejeboliger i specifikke geografiske områder og eventuelle ønsker om specialiserede pladser tiltænkt en særlig profil eller borgergruppe.

Aktuelt råder kommunen over 294 permanente plejeboliger samt 40 midlertidige plejeboliger. Inden år 2030 forventes plejeboligbehovet af stige med mellem 39-65 boliger og i 2035 forventes spændet at være mellem 72 og 126 boliger. Det samlede kapacitetsbehov på permanente plejeboliger forventes at blive mellem 333-359 plejeboliger i 2030 og mellem 366-420 i 2035.

Social-, Ældre- og Psykiatriudvalget besluttede på møde den 17. maj 2023, at administrationen skulle arbejde videre med en samlet etape- og tidsplan for kapacitetsudvidelser, herunder at hovedparten af de ekstra plejeboliger placeres i Nykøbing Sjælland. Som en del af dette planlægningsarbejde er der behov for en politisk stillingtagen til, om planen skal indtænke muligheden for at etablere fripøleboliger.

## Kort om fripøleboliger

Fripøleboliger etableres efter lov om fripøleboliger. Muligheden for at etablere fripøleboliger blev indført ved lovens vedtagelse i 2007, og der blev i den forbindelse skabt en ny boligform. Fripøleboliger kan være etableret og drevet i forskellige ejerformer. Ejer af fripøleboliger kan være selvejende institutioner, virksomheder, fonde med videre. Det er et krav, at fripøleboligleverandøren er certificeret af Sundhedsministeriet til levering af personlig pleje, praktisk hjælp og madservice, som i fornødent omfang skal kunne varetages døgnet rundt (jf. §§ 83 og 87 i Lov om social service). Certificeringen kan endvidere omfatte tilbud om rehabiliteringsforløb, genoptræning, socialpædagogisk bistand, ledsagelse mv.

Ydelser efter sundhedsloven er ikke reguleret i lov om fripøleboliger. Det vil sige, at fripøleleverandøren ikke kan certificeres til at levere sundhedsydelser efter sundhedsloven. Enten vælger kommunen selv at håndtere opgaven eller ved

delegation. Dvs. at friplejeboligleverandøren ansætter en sygeplejerske og indgår aftale med kommunen om delegation.

Et friplejehjem skal levere den samme ydelse, som et kommunalt plejehjem, men har frihed til selv at vælge metode. For eksempel i forhold til mad, kan friplejehjemmet selv beslutte hvilken form for madservice, der skal være på plejehjemmet. Et friplejehjem tilbyder ofte tilkøbsydelser til beboerne. Det kan være mere rengøring, flere byture, fitnessfaciliteter osv. Sundhedsstyrelsen fastsætter de nærmere vilkår for certificeringen, som er nødvendige for forsvarlig friplejehjemsdrift, herunder krav til friplejeleverandørens organisation, økonomiske, faglige og administrative forhold.

En kort beskrivelse af de væsentligste opmærksomhedspunkter vedr. etablering af friplejeboliger er beskrevet i administrationens notat dateret den 10. august 2022 i forbindelse med ovennævnte temadrøftelse. Notatet genfindes i bilag 2.

## **Lovgrundlag**

Friplejeboligloven.

## **Økonomiske konsekvenser**

Etableringen af friplejeboliger påvirker ikke den kommunale økonomi. Der kan efterfølgende indgås en aftale, der regulerer betalingen for friplejeboliger, som kommunen visiterer til.

## **Administrative, miljømæssige og sundhedsmæssige konsekvenser**

---

## **Udtalelser og høring**

---

## **Administrativ indstilling**

Direktionen indstiller til Byrådet via Økonomiudvalget og Social-, Ældre- og Psykiatriudvalget, at:

1. godkende at der kan etableres friplejeboliger i Odsherred Kommune og som følge heraf igangsætte planlægningsarbejdet.

Beslutning fra Social-, Ældre- og Psykiatriudvalget, 15. november 2023, pkt. 144:

Indstillingen blev bragt til afstemning.

For stemte: Maria Liv Holck (L), Anette s.V.Møller (V), Paw Pedersen (Løsgænger)

Imod stemte: Lis Ingemann (A), Michael Kjeldgaard (A)

Ad 1: Indstillet.

Mindretalsudtalelse fra Socialdemokratiet:

Socialdemokratiet ønsker en udvidelse af kapaciteten og renovering af de kommunale plejeboliger. Socialdemokratiet konstaterer, at friplejeboliger ikke nødvendigvis vil imødegå fremtidig mangel på plejeboliger i Odsherred, ligesom det er forbundet med store menneskelige og økonomiske omkostninger, hvis et friplejehjem går konkurs.

## **Beslutning**

Indstillingen blev bragt til afstemning:

For stemte: Karina Vincentz (N), Niels Nicolaisen (V) og Julie Jacobsen (O)

Imod stemte: Felex Pedersen (A) og Søren With (A)

Ad 1: Indstillet.

Mindretalsudtalelse fra Socialdemokratiet:

Socialdemokratiet ønsker en udvidelse af kapaciteten og renovering af de kommunale plejeboliger. Socialdemokratiet konstaterer, at friplejeboliger ikke nødvendigvis vil imødegå fremtidig mangel på plejeboliger i Odsherred, ligesom det er forbundet med store menneskelige og økonomiske omkostninger, hvis et friplejehjem går konkurs.

Fraværende:

Thomas Adelskov

Mathias Hansen

Amalie Petersen

## **Bilag**

Bilag 1 Analyse af plejeboligkapacitet i Odsherred Kommune

Friplejehjem - baggrundsnotat bilag2

# Punkt 249: Odsherred Madservice

27.36.24-G01-22-1

## Kompetence

Byrådet via Økonomiudvalget og Social-, Ældre- og Psykiatriudvalget

## Beslutningstema

Beslutte hvorvidt der er basis for at omlægge produktionen i Odsherred Madservice.

## Sagens opståen

Byrådet godkendte den 30. maj 2023 fremtidig retning for Odsherred Madservice jf. sag nr. 73.

Det fremgår af beslutningen, at administrationen skal igangsætte en undersøgelse af Odsherred Madservice for at få større kendskab til udviklingspotentialet og beregninger vedrørende produktions- og leveringspris.

Konsulentfirmaet, PwC (PricewaterhouseCoopers) har i august-september 2023 foretaget beregning af kapaciteten på baggrund af data og interviews og der fremlægges i denne sag en række anbefalinger til udvidelse af produktionskapaciteten og mulige tilpasninger af serviceniveau. PricewaterhouseCoopers' (PWC) analyse af Odsherred Madservice er vedlagt i bilag 1.

PwC analyse har et særligt fokus på at undersøge;

- hvorvidt Odsherred Madservices nuværende kostkoncept "Smag på maden" kan udbredes til andre institutioner i kommunen.
- hvilken kapacitetsbelastning kantine- og mødeforplejningen udgør af den samlede madservice.

Byrådet vedtog endvidere at der skal fremlægges et nyt forslag til et samlet produktionskøkken, fremfor de to nuværende køkkener, på minimumsforudsætninger. Social-, Ældre- og Psykiatriudvalget blev på møde den 14. september 2022 forelagt tre forskellige modeller for nyt produktionskøkken. Anlægsudgiftens størrelse var højere end forventet, hvorfor Byrådet har anmodet om en genberegning på minimumsforudsætninger.

I juni-august 2023 har aktiketfirmaet Kullegård og BKD køkkenspecialister i dialog med administrationen udarbejdet et revideret forslag til nyt produktionskøkken på Solvognen. Det reviderede forslag til produktionskøkken på Solvognen fremgår af bilag 2.

## Sagsfremstilling

Produktionskapacitet til døgnkost på plejehjem

De to produktionskøkkener på Solvognen og Bakkegården producerer køl-holdt mad modsat varm-holdt mad. Dette gør produktionskapaciteten mere effektiv, idet der kan produceres forud. Den færdige mad nedkøles, så den lettere og billigere kan distribueres ud til færdigtilberedning på plejehjemmene. Foruden den varmholdige madproduktion producerer Madservice også dysfagi- og diætkost til borgere med problemer med tygge- og synkefunktionen eller vægtproblemer. Produktionen af dysfagi- og diætkost er ressourcekrævende, da der kræves en del videreforarbejdning af maden før den leveres. Odsherred Madservice anvender mindst mulig halvfabrikerede råvarer, og forsøger at anvende lokale råvarer og økologi i størst muligt omfang.

PwC vurderer, at døgnkost-produktionen til plejehjemmene er veltilrettelagt og udføres effektivt. En mulig tilpasning kunne overvejes i forhold til dysfagi- og diætkosten, der muligvis kan købes og produceres af ekstern leverandør til en konkurrencedygtig pris og kvalitet i forhold til det producerede hos Madservice. Omvendt gør PwC opmærksom på, at der forventes et stigende behov for dysfagi- og diætkost i fremtiden og henleder opmærksomheden på den faglige styrke ansatte finder i at kunne tilberede sådanne specialiserede måltider. Det kan både tiltrække og fastholde dygtige medarbejdere.

#### Udbredelse af madkoncept til Siriusparken og Grønnehaven

PwC har vurderet om botilbuddene Siriusparken og Grønnehaven kan drage nytte af at få maden leveret fra Odsherred Madservice. PwC anbefaler, at Odsherred Madservice ud fra et økonomisk perspektiv overtager leveringen af 36 daglige kostenheder til Siriusparken. Derimod er der andre faktorer, der gør at produktionen på Grønnehaven formentlig vil være bedst tjent med blot at fortsætte som nu.

#### Siriusparken

Siriusparken har i dag en fuldtidsmedarbejder ansat til at indkøbe, forberede og distribuere maden ud på institutionen forskellige afdelinger. Det pædagogiske personale laver selv morgenmad og frokost samt varmer den tilberedte mad fra køkkenmedarbejderen om aftenen. Såfremt Odsherred Madservice skal levere aftensmad alle dage hele året til Siriusparken, vil køkkenmedarbejderens timetal kunne reduceres med 2/3 dele. En samlet reduktion på 276.000 kr. pr. år.

I beregningen indgår et estimat for udgifter til morgenmad, frokost og øvrig forplejning.

Hvis Madservice skal levere 36 daglige kostenheder til Siriusparken, giver det en øget produktion i Madservice på 10 % i forhold til nuværende produktionsomfang. PwC vurderer, at dette kan håndteres inden for den eksisterende kapacitet i Madservice og uden omlægning af andre forhold, da det er produktion af "mere af det samme". I den videre dialog drøftes en konkret model for levering af fuld kost med morgenmad og frokost, hvor køkkenmedarbejderens reducerede tid indtænkes i den fremtidige organisering af den samlede madleverance. En nærmere opgørelse af Siriusparkens indtægter og udgifter fremgår af rapporten i bilag 1, s. 15-16.

#### Grønnehaven

Der er på Grønnehaven 13 beboere med forskellige dobbeltdiagnoser, der lever med konsekvenserne af svær psykisk sygdom og et omfattende misbrug af diverse rusmidler. Personalet arbejder på at sikre beboerne en mere hensigtsmæssig livsførelse, hvilket kræver en mangefacetteret pædagogisk indsats, hvortil køkkenfunktionen i dag indtænkes i det socialpædagogiske arbejde. For at sikre dette arbejde er der ansat en køkkenmedarbejder(kok), der fungerer som en vigtig medspiller i forhold til at understøtte det socialpædagogiske personale i at rumme beboernes skiftende behov. Køkkenfunktionen er derfor en væsentlig del af Grønnehavens miljøterapeutiske indsats.

Køkkenmedarbejderen tilbereder aftensmad i dagstimerne, som holdes afkølet. Det vagthavende pædagogiske personale opvarmer og serverer maden sammen med beboerne. Beboerinteraktionen med kokken og tiltider fælles madlavning tilbyder beboerne en anden, og mere uformel relation end de har med det pædagogiske personale. Ledelsen for Grønnehaven vurderer, at en omlægning af køkkenfunktionen til faste leverancer fra Madservice, vil medføre behov for ansættelse af en anden pædagogisk indsats, idet kokkens nuværende funktion ikke alene kan sidestilles med en ren madproduktionsopgave.

PwC vurderer, at Grønnehaven, ligesom for Siriusparken kan beregne et økonomisk potentiale, idet der ligeledes her kan ske en reduktion af lønsummen på ca. 353.000 kr. svarende til 2/3 dele af timerne, der vurderes at blive anvendt på madproduktion til aftensmad. Da det ikke har været muligt at oplyse, hvad omkostningerne er til morgenmad, frokost og øvrig forplejning, har PwC foretaget en ren økonomisk analyse, hvor PwC opstiller et beregningseksempel på den

samlede økonomi ved fuld kost leveret til Grønnehaven. Denne beregning estimerer en årlig besparelse for Grønnehaven på i alt 268.559 kr. jf. bilag 1, s. 18.

Hvis PWC udelukkende kigger på den økonomiske beregning og økonomiske effekt, er der basis for at arbejde videre med at omlægge leverancen fra intern produktion på Grønnehaven til ekstern leverance fra Madservice. Det er dog sådan, at køkkenmedarbejderens opgave samtidig er en socialpædagogisk indsats, der indgår i det samlede tilbuds ressourcer til dækning af beboernes behov. Der vil derfor alt andet lige skulle ske en ansættelse af andet personale for at dække de påkrævede faglige ressourcer. PWC anbefaler ikke at indgå leveranceaftale med Madservice, idet den samlede økonomiske effekt vurderes marginal og den nuværende pædagogiske tilgang opretholdes for at imødekomme beboernes behov. En nærmere opgørelse af Grønnehavens indtægter og udgifter fremgår af bilag 1, s. 17-18.

#### Kapacitetsbelastning vedr. kantinedrift

Odsherred Madservice driver to kantiner og en sundhedscafé. Kantinerne i Højby og Nykøbing benyttes af kommunens medarbejdere, mens sundhedscaféen på Sundhedscentret benyttes af både medarbejdere og borgere. Kantinerne har ansat 2 medarbejdere og 2 flexjobbere. I alt allokeres 3,25 årsværk til de to kantiner og sundhedscaféen til en samlet lønudgift på 1,5 mio. kr. årligt. Kantinemedarbejderne producerer selv mad til salg i kantinen, men modtager også mad fra produktionskøkkenet. Det gennemsnitlige antal daglige brugere i kantinen i Højby er 75 personer, i Nykøbing 40 personer og i sundhedscaféen 20 personer. Kantinemedarbejderne har desuden opgaven med at servicere interne møder og arrangementer på de to adresser - Højby og Nykøbing. De nærmere økonomiske beregninger vedrørende kantinedrift fremgår af analyserapporten s. 10-12.

Da den nuværende produktionskapacitet kan rumme udvidelsen af leverancen til fx. Siriusparken er det ikke PWCs anbefaling, at Odsherred Kommune igangsætter et udbudsarbejde af kommunens kantinetilbud til privat leverandør. Den nuværende økonomiske ramme der i dag er forbundet med kantinedrift i form af kommunal tilskudsbetaling på ca. 1,8 mio. kr. og salgsindtægter fra salg i kantinerne og mødeservice for ca. 1,3 mio. kr. til dækning af lønomkostningerne, vurderer PwC lavt i forhold til hvad en privat leverandør vil kræve af betaling for at kunne levere samme ydelse.

PwC vurderer, at der anvendes forholdsmæssigt flere ressourcer på driften af Sundhedscaféen end for de 2 kantiner, idet der ses et gennemsnitlig brugerantal på 20 personer dagligt. Det vil derfor være relevant at analysere dette område nærmere med henblik på eventuelle tilpasninger.

Administrationen vil på baggrund af PwCs anbefalinger undersøge alternative muligheder for kantinedrift med henblik på at reducere driftsomkostningerne og fastlægge et ensartet serviceniveau. Forslaget vil blive sendt i høring i kommunens relevante MED-udvalg inden sagen forelægges til behandling i Økonomiudvalget. Et eventuelt kommende kommunalt tilskud til kantine- og mødedrift vil blive forelagt til godkendelse i Byrådet i forlængelse af Økonomiudvalgets behandling af sagen.

#### Møder og arrangementer

Produktionskøkkenerne på Solvognen og Bakkegården leverer forplejning til eksterne og interne møder samt større arrangementer fx. receptioner, jubilæum, julefrokost m.v. De mindre arrangementer omfatter typisk kaffe og kage, hvor større arrangementer omfatter middage, tapas m.m. Disse arrangementer anses for ekstraordinære og interessante opgaver, som adskiller sig fra den sædvanlige madproduktion, og hvor det er nødvendigt at specifikke medarbejdere er på arbejde til håndtering af den ekstraordinære produktion.

Det vurderes at den umiddelbare fortjeneste ved salg af råvarer til møder og arrangementer opsluges af lønudgifter for nogenlunde samme beløb. PwC estimerer at aktiviteten "så at sige går i nul".

PwC anbefaler at indføre en forespørgselsmodel, når kommunen ønsker ydelser/varer til større arrangementer, hvor man bestiller direkte. Med en forespørgselsmodel gives køkkenerne mulighed for at vurdere om opgaven kan rummes inden for kerneleverancen omkring døgnkost til institutionerne. Dermed undgår Madservice at påtage sig større udgifter til f.eks. medarbejderressourcer i forbindelse med arrangementer.

## Nyt forslag til ét samlet produktionskøkken på Solvognen

Byrådet bad administrationen genberegne udgifter til et nyt produktionskøkken på minimumsforudsætninger. Dette nye forslag til produktionskøkken rummer den samlede kapacitet i Odsherred Madervice og mere til, da der forventes flere plejehjemsbeboere i de kommende år. Forslaget indberetter en delvis ombygning af det eksisterende køkken på Solvognen samt en tilbygning mod vest i direkte forlængelse af det eksisterende køkken. Visse funktioner er reduceret i størrelse eller udgået fx. bageriet. Andre funktioner, eksempelvis affaldsrummet, er placeret i et skur udenfor bygningen, hvor rummet er billigere at etablere.

Om- og tilbygning af Solvognen omfatter i alt 565 m<sup>2</sup>, mod tidligere anslået 715 m<sup>2</sup>. Altså en reduktion på ca. 150 m<sup>2</sup> ekskl. affaldsskur.

De tidligere estimerede anlægsudgifter forbundet med at etablere et fremfor to produktionskøkkener lå mellem 30-40 mio. kr., mens anlægsudgifterne i dette forslag estimerer en pris på 25 mio. kr., jf. bilag 2.

Der er tidligere fremlagt en række fordele ved sammenlægning af de to produktionskøkkener jf. Byrådet møde den 22. juni 2021. Her næves bl.a. en driftsbesparelse på ca. 2,6 mio. kr. i form af personalereduktioner. Dertil kommer mulighed for øget kompetenceudvikling, faglig sparring og godt arbejdsmiljø. På grund af nedslidt inventar i de to produktionskøkkener, har administrationen i de sidste par år foretaget en række nyindkøb og renoveringer i de to produktionskøkkener. Det vurderes, at de to produktionskøkkeners stand er forbedret i sådan en grad at øvrige udskiftninger ikke er akutte. Det skal dog oplyses, at de nuværende køle- og fryserum skal udskiftes inden 2030, da kravene til CO<sub>2</sub> udledning og brug af PFAS er skærpet. Anslået pris for udskiftning af køle- og fryserum er på nuværende tidspunkt 1,4 mio. kr. på Bakkegården og Solvognen. Såfremt produktionskøkkenet på Bakkegården nedlægges og der bygges et nyt produktionskøkken på Solvognen, reduceres det samlede investeringsbehov til køle- og fryseskabe.

## Lovgrundlag

ServiceLOVEN.

## Økonomiske konsekvenser

Sagens konsekvenser afhænger af den politiske beslutning.

## Administrative, miljømæssige og sundhedsmæssige konsekvenser

---

## Udtalelser og høring

Der gennemføres en intern høring via MED-samarbejdets LMU på Siriusparken og Grønnehaven. Høringssvaret vil blive eftersendt og vedhæftet sagen inden mødet i Social- Ældre- og Psykiatriudvalget.

## Administrativ indstilling

Direktøren indstiller til Byrådet via Økonomiudvalget og Social- Ældre- og Psykiatriudvalget, at:

1. godkende PWC's anbefalinger til kapacitetsudvidelse og omlægning af produktionen i Odsherred Madservice omfattende:
  - a. Leverance til Siriusparken
  - b. Tilpasning af koncept for leverancer til arrangementer

2. Økonomiudvalget forelægges en sag vedr. optimeret kantinedrift og fastlæggelse af serviceniveau på området.

Beslutning fra Social-, Ældre- og Psykiatriudvalget, 15. november 2023, pkt. 142:

Ad 1a: Indstilles ikke.

Ad 1b: Indstillet.

Ad 2: Indstillet. Når sagen vedrørende kantinedrift er udarbejdet sendes den i høring i MED-systemet inden sagen forelægges Økonomiudvalget.

## **Beslutning**

Økonomiudvalget følger udvalgets indstilling:

Ad 1a: Indstilles ikke.

Ad 1b: Indstillet.

Ad 2: Indstillet. Når sagen vedrørende kantinedrift er udarbejdet sendes den i høring i MED-systemet inden sagen forelægges Økonomiudvalget.

Fraværende:

Thomas Adelskov

Mathias Hansen

Amalie Petersen

## **Bilag**

Final PwC afrapportering

Bilag 2 Solvognen nyt køkken

Høringssvar LMU Siriusparken

# Punkt 250: Ny Børne-, Unge- og Uddannelsespolitik

00.01.00-P22-22-1

## Kompetence

Byrådet via Økonomiudvalget og Børne-, Unge- og Uddannelsesudvalget.

## Beslutningstema

Godkendelse af ny Børne-, Unge- og Uddannelsespolitik.

## Sagens opståen

Børne-, Unge- og Uddannelsesudvalget har gennem det sidste år arbejdet med en ny Børne-, Unge- og Uddannelsespolitik. Udvalget besluttede på møde den 13. juni 2023 at sende politikken i endelig høring. Udkastet har nu været i høring og med udgangspunkt i høringssvarene forelægges udvalget et justeret udkast med anbefaling om indstilling til endelig godkendelse i Byrådet.

## Sagsfremstilling

Der er i høringsperioden modtaget ialt 19 høringssvar.

Høringssvarene omhandler overordnet set:

- Manglende ressourcer i form af mere personale og herunder mere uddannet personale i dagtilbuddene, for at politikken kan efterleves og f.eks. børn med særlige behov rummes.
- Ønske om flere billeder af førskolebørn.
- Om Byrådets vision skal være en del af politikken, fordi der ikke umiddelbart kan ses en naturlig sammenhæng.
- Nogle oplever politikken som overfladisk og mener at den skal understøttes af konkrete handleplaner for at leve, mens andre synes at materialet er visionært og ambitiøst.
- Nogle kan ikke genkende deres input i politikken, mens andre mener, at der er tydelig sammenhæng fra input til politik.
- Dagtilbuddene har svært ved at genkende "deres børn" i politikken.
- Mildspecialiseringen i dagtilbuddene bør omlægges, så midlerne følger barnet istedet for institutionen.
- Der skal sikres mere og gratis offentlig transport til børn og unge også i weekenderne, hvis politikken skal kunne udleves.
- Demokratisk dannelse bør fremhæves mere i politikken.
- Der ønskes en tydeligere sammenhæng mellem politikken og kommunens øvrige politikker, Byrådets vision m.v.
- Det vurderes, at politikudkastet kun i ringe grad forholder sig til børn og unge, som er udfordret på deres psykiske og mentale sundhed, og som konsekvens heraf ikke indgår i de "almindelige rammer". Det foreslås, at der i politikken indarbejdes et afsnit, som specifikt forholder sig til denne målgruppes udfordringer.
- Politikken bør i højere grad beskæftige sig med temaet 'uddannelse'.
- Bekymring over at politikken ikke har en udløbsdato, da det kan fjerne fokus fra politikkens målsætninger.
- Der efterlyses definition af ordet "robusthed", og "hele mennesker" ift. hvad tilbuddene skal arbejde med.
- Ønske om at særlig hjælp til forældre specificeres yderligere, for at sikre børn mere ens levevilkår.
- Klimapolitik efterlyses tænkt ind, sammen med chancelighed mellem børn.
- Forskellige konsekvensrettelser, bl.a. ift. at dagspasingstilbud kun bør benævnes dagtilbud og at SFO-tilbud er indskrevet specifikt i sammenhæng med skoletilbud.

De samlede høringssvar er vedhæftet som bilag til sagen.

Med udgangspunkt i høringssvarene er der udarbejdet et justeret udkast til politikken. Udkastet er vedhæftet som bilag med markering af rettelserne i tekstformat. Udvalget skal under behandlingen vurdere om flere af forslagene i høringssvarene bør indarbejdes i politikken, med tanke på at høringssvarene er modstridende.

Byrådets vision er under revision. Så snart den nye vision er godkendt indsættes den i politikken istedet for den eksisterende. Inden politikken fremsendes til endelig godkendelse i Byrådet layoutes den igen med billeder m.v. Udkast til den "færdige" politik vedhæftes sagen inden behandling i Byrådet.

## **Lovgrundlag**

Bekendtgørelse af lov om dag-, fritids- og klubtilbud m.v. til børn og unge, LBK nr. 985 af 27/06/2022.

Bekendtgørelse af lov om folkeskolen, LBK nr. 1086 af 15/08/2023.

Bekendtgørelse af lov om social service, LBK nr. 1089 af 16/08/2023.

## **Økonomiske konsekvenser**

---

## **Administrative, miljømæssige og sundhedsmæssige konsekvenser**

---

## **Udtalelser og høring**

Høringssvarene er vedhæftet sagen som bilag.

## **Administrativ indstilling**

Direktøren indstiller til Byrådet via Økonomiudvalget og Børne-, Unge- og Uddannelsesudvalget, at:

1. Godkende vedhæftede udkast til ny Børne-, Unge- og Uddannelsespolitik.

Beslutning fra Børne-, Unge- og Uddannelsesudvalget , 7. november 2023, pkt. 127:

Ad 1. Udvalget indstiller de administrativt foreslåede ændringer pba. høringssvarene til politikken, til godkendelse, og havde derudover følgende justeringer:

- Under afsnittet "mental og fysisk sundhed" rettes ordet "læringsaktiviteterne" til "aktiviteterne".
- Der tilføjes flere billeder af før-skolebørn.
- Under afsnittet "Natur, kultur og fritid" tilføjes SFO'er i sætningen: "sammenhænge mellem dag-, skole- og foreningsliv".

Udvalget anmoder om at institutionerne arbejder med udmøntning af politikken, når den er vedtaget, og besluttede at gennemføre en evaluering af politikken om 2 år.

Fraværende: Hanne Caldron

Supplerende oplysninger til Økonomiudvalgets behandling af sagen på møde den 21. november 2023.

Som angivet under sagsfremstillingen er den reviderede politik, efter godkendelse i Børne-, Unge- og Uddannelsesudvalget, blevet layoutet igen, og vedhæftet sagen som supplerende bilag, så Økonomiudvalget og Byrådet kan se den endelige politik.

## **Beslutning**

Ad 1: Indstillet.

Fraværende:

Thomas Adelskov

Mathias Hansen

Amalie Petersen

## **Bilag**

Høringssvar BUU-pol.pdf

Høringssvar fra Vig skole.docx

Revideret BUU-politik.pdf

Børne-, Unge- og Uddannelsespolitik.pdf

# Punkt 251: Ændring af sagsgang for borgerdrevne forslag

00.16.00-A00-23-1

## Kompetence

Byrådet via Økonomiudvalget.

## Beslutningstema

Godkende ændring af sagsgangen for borgerdrevne forslag.

## Sagens opståen

Med baggrund i behandlingen af de første par borgerforslag efter ændring af antal stemmer fra 786 til 200, er det konstateret at der er behov for en anden sagsgang.

## Sagsfremstilling

Byrådet godkendte på møde den [27. juni 2023](#) proceduren for behandling af borgerdrevne forslag, herunder at nedsætte antal stemmer til 200 for politisk behandling. Denne ændring har indtil nu givet to borgerforslag til behandling i Byrådet.

De to forslag er fremlagt som henvendelsessager med en kort administrativ bemærkning, hvilket vil sige i den form og omfang, det er indsendt i. Modellen er lig med den måde henvendelsessager (initiativretten) fra Byrådets medlemmer håndteres, hvor der tages stilling til, hvad der skal ske med forslaget. Skal det undersøges nærmere? Skal det optages på listen til den kommende budgetproces? Skal det iværksættes eller afvises?

Denne fremgangsmåde anvendes i de kommuner, der er blevet søgt inspiration hos vedrørende niveauet for antal stemmer.

Byrådet har ved behandlingen af de to borgerdrevne forslag klart tilkendegivet at der ønskes et oplyst grundlag at træffe beslutning ud fra. Administrationen foreslår derfor at ændre sagsgangen for de borgerdrevne forslag, så et forslag behandles via det/de fagudvalg forslaget hører under jf. styrelsesvedtægten og delegationsplanen, og ad den vej bliver kvalificeret til en beslutning i Byrådet. Det enkelte fagudvalg får dermed mulighed for at komme med en indstilling til forslaget på et område, hvor udvalget har enten indstillings- eller beslutningskompetence, inden Byrådet træffer beslutning.

Når et forslag opnår de 200 stemmer bliver det sendt til det fagcenter i administrationen, det opgavemæssigt hører under og bliver sagsfremstillet derfra til den politiske behandling via fagudvalg til Byrådet. Dermed kan borgerforslaget bliver kvalificeret med oplysninger til brug i beslutningsprocessen.

## Lovgrundlag

---

## Økonomiske konsekvenser

---

## Administrative, miljømæssige og sundhedsmæssige konsekvenser

Når ny sagsgang for borgerdrevne forslag er besluttet, tilrettes proceduren og formidlingen af ændringen igangsættes.

## Udtalelser og høring

---

## **Administrativ indstilling**

Direktionen indstiller til Byrådet via Økonomiudvalget at:

1. godkende at borgerforslag fremadrettet behandles via fagudvalg med indstilling til Byrådet.

## **Beslutning**

Administrationens indstilling blev bragt til afstemning.

For stemte: Karina Vincentz (N), Niels Nicolaisen (V), Thomas Nicolaisen (B), Felex Pedersen (A) og Søren With (A)

Imod stemte: Julie Jacobsen (O)

Ad 1: Indstillet.

Mindretalsudtalelse fra Dansk Folkeparti:

Dansk Folkeparti syntes borgerforslag skal starte i byrådet, ligesom som initiativsager. Det skaber den største transparens i den demokratiske proces.

Fraværende:

Thomas Adelskov

Mathias Hansen

Amalie Petersen

## **Punkt 252: Lukket: Udpege nominerede til Odsherred Påskønner**

00.05.07-A00-23-1

## **Punkt 253: Lukket: Opkøb af ejendom**

82.01.00-G01-23-2

## **Punkt 254: Lukket: Kondemnering af Nordstrandsvej 27**

03.01.00-K08-23-1

## **Punkt 255: Underskriftside**

00.22.04-G01-22-931139

### **Kompetence**

Økonomiudvalget.

### **Sagsfremstilling**

Udvalget skal godkende beslutningsprotokollen

For at godkende beslutningsprotokollen, skal hvert medlem underskrive ved at trykke på Godkend.

### **Beslutning**

Godkendt.

Fraværende:

Thomas Adelskov

Mathias Hansen

Amalie Petersen